

2023

2024

Sorter.

“WITH HEART AND SOIL...
COMMITTED TO THE NEXT GENERATION”



Committed to the Next Generation

Seit 50 Jahren expandiert Agrico weltweit und hat sich so zum Marktführer für zertifizierte, hochwertige Saatkartoffeln entwickelt. Heute ist Agrico eine leistungsstarke Genossenschaft mit über 1500 Erzeugern und ein Motor für Innovationen in der Kartoffelbranche. So sorgen wir für die Schaffung, die Stärkung und den Ausbau von nachhaltigen Lieferketten. Unsere Partnerschaften haben zur Entwicklung zahlreicher innovativer Kartoffelsorten, u. a. von Agata, Arizona, Rudolph und Fontane geführt.

Das wichtigste Element ist für uns immer der Boden. Was unsere Erzeuger in den Niederlanden vom Boden ernten, geht anderswo auf der Welt wieder in die Erde und gelangt dort zur Reife. Gerade in puncto Nachhaltigkeit haben Kartoffeln eine hervorragende Bilanz, denn sie benötigen wenig Fläche, wenig Wasser und liefern dabei hohe Erträge und hohe Nährwerte. Unser Ziel ist eine nachhaltige Welt für die Generationen nach uns. Dafür züchten wir starke und gesunde Kartoffelsorten, die perfekt für die jeweiligen Bedingungen vor Ort und die Märkte in aller Welt geeignet sind. Wir entwickeln, erzeugen und vermarkten hochwertige Saat- und Speisekartoffeln, die sowohl konventionell als auch biologisch angebaut werden.

Da Agrico eine Genossenschaft ist, sind Zusammenarbeit und Partnerschaften für uns selbstverständlich. In unseren Augen ist Zusammenarbeit die beste Garantie für gutes Wachstum und höchste Qualität. Mit dieser gebündelten Kraft, gemeinsamer Leidenschaft und dem Knowhow unserer Züchter, Erzeuger, Mitarbeiter und Kunden machen wir den Unterschied, wenn es um die Entwicklung innovativer Kartoffelsorten und die weltweite Optimierung der Lieferketten geht.

Gemeinsam haben wir uns zu einem Global Player entwickelt und leisten so unseren Beitrag zur Ernährungssicherheit für die wachsende Weltbevölkerung. Wir sind stolz darauf, was wir in 50 Jahren erreicht haben: „With heart and soil“. Unser Ziel ist es, gemeinsam für gutes Wachstum zu sorgen und so jetzt und in der Zukunft die weltweit zunehmende Nachfrage nach Kartoffeln decken zu können. Wir sind „committed to the next generation“.

Bei unserer jährlichen Sortenschau präsentieren wir Ihnen unsere besten Sorten, Neuheiten, in der Entwicklung befindliche Setzlinge und vieles mehr. **With heart and soil... committed to the next generation. ■**



Mark Zuidhof
Operativer Leiter

Inhalt.



- 2** Einführung
- 4** Agrico Research
- 6** Agrico weltweit
- 10** Agrico's-Klassiker
- 12** Neuheiten

- 16** Spotlight-Sorten
- 22** Next Generation
- 26** Sorten
- 60** BioSelect
- 64** Lizenzierte Sorten

- 66** Setzlinge
- 72** Erweiterter Index
- 78** Erweiterte Legende
- 82** Technische Begriffe
- 87** Other languages

Disclaimer

Die vorliegenden Sortenbeschreibungen wurden von Agrico mit größtmöglicher Sorgfalt erstellt. Dessen ungeachtet können Angaben geändert werden und Agrico übernimmt keine Verantwortung für Fehler oder Auslassungen. In keinem Fall haftet Agrico für Schäden, die sich aus den Angaben in den vorliegenden Beschreibungen ergeben oder damit zusammenhängen.

Forschung und Entwicklung für einen nachhaltigen Kartoffelanbau

Überall auf der Welt steigt die Nachfrage nach Kartoffeln, die professionell, erfolgreich und nachhaltig angebaut werden können. Aufgrund des Klimawandels, der wachsenden Weltbevölkerung und der veränderten Verbrauchernachfrage werden Forschung und Züchtung immer wichtiger.

Ein Großteil der steigenden Nachfrage nach Kartoffeln muss durch Innovationen bei der Pflanzenzucht gedeckt werden. Anstelle ständiger Flächenausweitungen geht es heute auch darum, bei geringerem Input (Wasser, Stickstoff, Pflanzenschutzprodukte) den Output (Ernteertrag) zu maximieren. Deshalb ist die Zucht auf die Entwicklung nachhaltiger Sorten ausgerichtet, die jetzt und in Zukunft die spezifischen Wünsche von Erzeugern, Verarbeitungsindustrie und Verbrauchern erfüllen.

Effiziente Zucht durch technologische Entwicklungen

Damit die Zucht noch effektiver verlaufen kann und schneller neue Sorten entwickelt werden können, führt Agrico Research kontinuierlich Verbesserungen am Zuchtprogramm durch. In der molekularen Genetik schreitet die Entwicklung rasant voran. Agrico Research nutzt die neuesten Erkenntnisse aus der Genetik und unterzieht die verfügbaren Zuchttechniken ständig einer kritischen Prüfung.

GVO-frei

Agrico hat sich ganz bewusst für Zuchttechniken entschieden, die auf der ganzen Welt zulässig und nicht Gegenstand öffentlicher Diskussionen sind. Das bedeutet, dass unsere Kartoffelsorten ganz ohne irgendwelche Genveränderungen entstehen.

Marker-Technologie

Durch Marker-Technologie beschleunigt Agrico die Selektion der gewünschten Pflanzenmerkmale, ganz unabhängig von den Umweltbedingungen.

Die Pflanzenmerkmale werden mithilfe molekularer Marker analysiert. Bei genetischen Markern handelt

es sich um kurze DNA-Sequenzen, deren Position im Genom bekannt ist und die mit einem bestimmten Merkmal assoziiert werden. Auf diese Weise können genetische Eigenschaften in einem frühen Entwicklungsstadium der Pflanze schnell und einfach identifiziert werden.

Die Zusammenhänge zwischen den Markern und den zugehörigen Eigenschaften liefern wichtige Informationen, die während des Selektionsprozesses die Entscheidung erleichtern können. So können z. B. bei der Kreuzung zweier Elternpflanzen die Marker für ein bestimmtes Merkmal wie eine Phytophthora-Resistenz berücksichtigt werden. Nach der Kreuzung wird dann geprüft, ob die Nachkommen die gewünschten Marker und die zugehörigen Eigenschaften aufweisen. So kann nach DNA ausgewählt und genau die Pflanze mit den richtigen Eigenschaften für den gewünschten Markt gefunden werden. ■



Peter Oldenkamp
Leiter Agrico Research



“Aufgrund des Klimawandels, der wachsenden Weltbevölkerung und der veränderten Verbrauchernachfrage werden Forschung und Züchtung immer wichtiger.”

Peter Oldenkamp
Leiter Agrico Research



Partner für Kartoffeln In über 80 Ländern auf der ganzen Welt

Agrico entwickelt innovative Sorten für jeden Flecken auf der Erde, an dem ein professioneller, erfolgreicher und nachhaltiger Kartoffelanbau möglich ist..

Wir haben in über 80 Ländern Niederlassungen und Vertretungen, die unser Unternehmen unterstützen. Durch Zusammenarbeit und den Austausch von Wissen über Forschung, Entwicklung und die Anforderungen vor Ort sind wir in der Lage, Spitzenprodukte und Knowhow in allen Ecken der Welt zur Verfügung zu stellen. »»



Für eine Übersicht über alle unsere Niederlassungen und Partnerunternehmen weltweit scannen Sie einfach den QR-Code.
agricopotatoes.com/locations

Kanada

Paul Sawatzky Managing Director von Parkland Potato Varieties

“Diese Kooperation war überaus erfolgreich. Mit der Zeit haben wir immer enger mit Agrico zusammengearbeitet und konnten unsere Expansion nach Mexiko und in den Westen der USA intensivieren.”

Norwegen

Åsmund Bjertnæs, General Manager von Bjertnæs & Hoel

“Ich bin komplett von dieser langfristigen Zusammenarbeit überzeugt. Wissen ist der Schlüssel für die zukünftige Entwicklung von Kartoffeln.”

Ukraine

Nick Gordiichuk, Managing Director von Agrico Ukraine

“Es geht nicht nur darum, miteinander Geschäfte zu machen, sondern auch um ein gemeinsames Leben. Wir sind eins mit Agrico. Unsere Werte und unsere Sicht auf den Markt sind identisch.”

Indien

Hemant Gaur, Gründer von SV Agri

“Mit Agrico, dem zweitgrößten Kartoffelerzeuger der Welt, können wir den Mehrwert, den die Züchter dort kreiert haben, erschließen. Die Vorteile der Agrico-Sorten sind wirklich revolutionär. Das Team von Agrico weiß nicht nur viel, sondern ist auch hilfreich und verlässlich.”

Argentinien

Santiago Remon, operativer Leiter von Drakar SRL

“Teil von AGRICO zu sein, ist für uns eine Ehre. Das Team dort besteht aus Profis mit viel Leidenschaft für Kartoffeln und steht für wesentliche Werte wie Respekt und Vertrauen. Beharrlichkeit sowie innovative und hochwertige Lösungen sind die Grundlage für die herausragenden Leistungen. Wir freuen uns darauf, gemeinsam weiter zu wachsen und unser Band der Loyalität und der Transparenz zu stärken – mit neuen Projekten und zukünftigen Herausforderungen.”

Australien

Graham Liney, Geschäftsführer von Agrico Australia

“Ich arbeite seit 20 Jahren mit dem Team von Agrico zusammen. Gemeinsam haben wir zu mehr Nachhaltigkeit in der australischen Kartoffelindustrie beigetragen, und wir freuen uns auf den weiteren gemeinsamen Weg mit all seinen Herausforderungen. Wir dürfen nie vergessen, dass alles, was wir unternehmen, am Ende auf einem Teller landet. Kartoffeln sind eine sehr gesunde Kohlenhydratquelle.”

Portugal

Francisco Madeira, kaufmännischer Leiter von Eurobatata

“Wir sind davon überzeugt, dass wir die besten Sorten der Welt haben, die die Umwelt weniger belasten. Genau das ist die perfekte Strategie.”

Simbabwe

Nathan Douglas, Managing Director von Lions Den Seed

“Für Agrico hat unser relativ kleines Unternehmen die gleiche Bedeutung wie alle anderen. Es ist wirklich eine Ehre, mit dem Agrico-Team zusammenarbeiten und Zugang zu den marktführenden Erbanlagen zu haben.”



Die wichtigsten Agrico-Sorten

Agrico-Klassiker

Mit der Kartoffelsorte Ostara schaffte Agrico in den 1960er Jahren den Durchbruch. Große Mengen dieser Sorte wurden nach Übersee, vor allem in den nordafrikanischen Markt, exportiert. Und das war noch nicht alles. Die Sorte Sante war die erste der Next Generation. Mit den Sorten Agria und später Fontane, die resistent gegen Kartoffelnematoden sind, waren dann die legitimen Nachfolger der beliebten Sorte Bintje gefunden.

Die Sorten in der nachstehenden Liste waren für Agrico im Lauf der letzten 50 Jahre von besonderer Bedeutung. ■

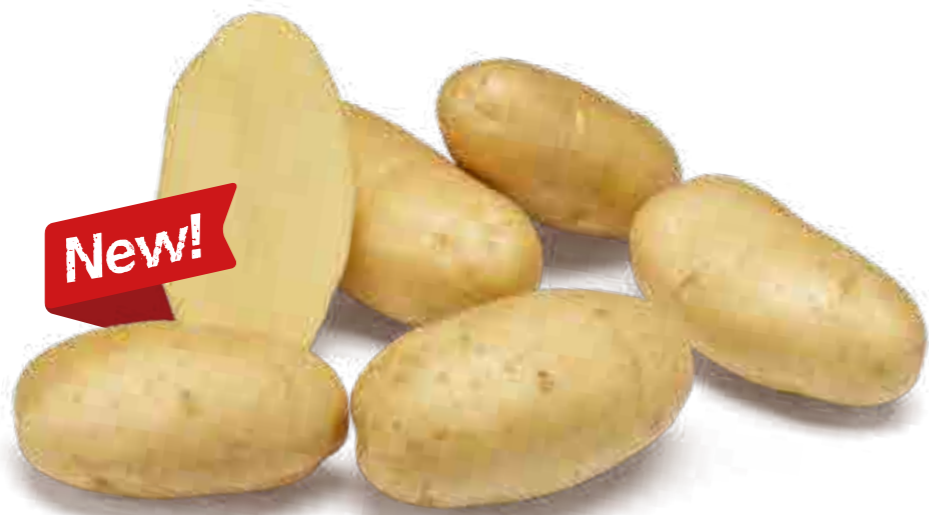
Sorte	Aufnahme in die Niederländische Sortenliste	Erzeuger	Max. Fläche in einem Jahr (ha)	Merkmale
Ostara	1962	H. Offereins	1180	Hohes Exportvolumen nach Nordafrika.
Prevalent	1966	Prummel B.V.	460	Beliebte Stärkesorte.
Prominent	1968	Prummel B.V.	695	Beliebte Stärkesorte.
Première	1976	F. Brandts	790	Frühe Pommes-frites-Sorte (Wolf & Wolf).
Diamant	1977	F. Brandts	1590	Sorte für den Export nach Nordafrika und Asien. War Bestandteil des Pakets für den Zusammenschluss mit Wolf & Wolf.
Marfona	1977	J. Könst	980	In England als Ofenkartoffel beliebt.
Kondor	1981	J. Könst	1200	Agrico hat auf dem Markt für rotschalige Kartoffeln eine wichtige Rolle gespielt. Umfangreiche Exporte nach Nordafrika.
Romano	1981	R.J. Mansholt	530	Sorte mit roter Schale, Exporte nach Kuba und Osteuropa.
Sante	1981	J. Vegter	650	Erste Bio-Sorte und Vorläufer der Next-Generation-Sorten. In Osteuropa beliebt.
Agria	1986	Kartoffelzucht Böhmi	3000	Einer der Vorgänger von Bintje, mit Resistenz gegen Kartoffelnematoden (Ro1). Wichtige Pommes-frites-Sorte, sehr beliebt in Spanien.
Agata	1990	Lantmännen Seed B.V.	1160	Wichtige Sorte für den Einzelhandelssektor in Europa.
Kuras	1992	G. Kuper	120	Lizenziert für den Anbau zur Stärkeproduktion (über 1000 ha).
Markies	1996	R.J. Mansholt	750	Pommes-frites-Sorte, Kreuzung aus Agria mit guten Lagereigenschaften.
Sinora	1998	J. Schilt	515	Frühe Pommes-frites-Sorte.
Fontane	1999	Lantmännen Seed B.V.	5000	Pommes-frites-Sorte, Kreuzung aus Agria. Der Nachfolger von Bintje. War jahrelang die beliebteste Pommes-frites-Sorte in Europa.
Rudolph	2005	Agrolon	700	Durch Übernahme in Schottland erworben. Der neue Marktführer im rotschaligen Segment (Nordafrika).
Arizona	2010	Agrico Research B.V.	1770	Erste von Agrico Research selbst angebaute wirklich große Sorte.

New!

Neue Agrico-Sorte auf der nationalen Sortenliste

Voller Stolz präsentieren wir unseren Newcomer Fajah (RP 10-1003). Sie ist die Neueste Sorte, die vor Kurzem erst die Marktzulassung erhalten hat. Nach umfangreichen Praxistests wurde Fajah jetzt in die niederländische Sortenliste 2023 aufgenommen und kann unter ihrem eindeutigen Namen gehandelt werden. ▶▶

Fajah (RP 10-1003).



VERWENDUNGSZWECK



agricopotatoes.com/de/fajah

ÜBER DIE SORTE

Als erste Sorte wurde Fajah in die nationale Sortenliste von Renze Rispens aufgenommen. Rispens kauft nicht nur Saatgut und Klone von Agrico Research, sondern produziert auch eigene Kreuzungen.

RP 10-1003 (Fajah) ist eine Kreuzung aus den Sorten Lanorma (Bydand x Caesar) und Ambition (Adora x Quinta). All diese Sorten sind als Eltern und Großeltern registriert. Caesar und Adora sind bis heute von Bedeutung.

Es handelt sich um eine mittelspäte Speisesorte mit gelber Schale, guter Hitze- und Virustoleranz und gutem Ertrag. Dank der ansprechenden Form und der einheitlichen Größe ist Fajah gut für den konventionellen Markt geeignet, auf dem Agrico aktuell mit den Sorten Arizona und der Neuheit Paradiso erfolgreich ist.

Wir sehen für diese Sorte Möglichkeiten in Afrika und im Nahen Osten. Außerdem wurde sie zwei Jahre lang in Zypern getestet. Die Erzeuger/Anbauer/Landwirte der Insel sehen die Leistung von Fajah sehr positiv. Die Sorte liefert gute Erträge, einheitliche Knollen und eine einheitliche Größe. Bei den anderen Märkten, für die wir die Einführung der Sorte planen, handelt es sich um Märkte mit traditionell hohen Exportvolumina.

Fajah ist ein arabischer Frauenvorname. Er bedeutet Morgendämmerung oder genauer: der Moment, in dem die Sonne die Dunkelheit vertreibt. Wir sind zuversichtlich, dass Fajah sich zu einer erfolgreichen Sorte entwickelt.

Eine starke Konsumsorte mit großen regelmäßigen Knollen, hohem Ertrag und hohem Stärkegehalt.

- ▶ Große Knollen mit hohem Ertrag
- ▶ Gleichmäßige langovalen Knollen
- ▶ Kurze Keimruhe, anfällig für einen zweiten Ansatz

Allgemeine Eigenschaften

Züchter: R. Rispens
 Kreuzung: LANORMA x AMBITION
 Setzling: RP 10-1003
 Züchterrecht: Bevorstehend

EIGENSCHAFTEN

Kraut- und Knolleneigenschaften

Reifegruppe: mittelspät / 5,5
 Lichtkeim: rot
 Blütenfarbe: weiß
 Anzahl Beeren: überdurchschnittlich / 7
 Laub - Entwicklung Anfang: schnell / 8
 Laub - Entwicklung Ende: gut / 8
 Laub - Festigkeit: relativ fest / 7,5
 Schalenfarbe: gelb
 Fleischfarbe: hellgelb / 6
 Schalenqualität: überdurchschnittlich / 6,5
 Knollengröße: relativ groß / 7,5
 Knollenform: langoval
 Regelmäßigkeit der Knollenform: regelmäßig / 7
 Knollenansatz: durchschnittlich / 6
 Größenregelmäßigkeit: relativ regelmäßig / 6,5
 Keimruhe: relativ kurz / 5,5

Empfindlichkeit und Qualität

Durchwuchs: relativ empfindlich / 6,5
 Schwarzfleckigkeit: leicht empfindlich / 7
 Wachstumsrisse: relativ empfindlich / 6,5
 Ernteschäden: empfindlich / 5
 Metribuzin (vor dem Aufgang): leicht empfindlich / 7
 Metribuzin (nach dem Aufgang): relativ empfindlich / 6,5
 Bentazon: empfindlich / 5
 Ethylen: 5% weniger bis 5% mehr Knollen / 5
 Unterwassergewicht: 354
 Trockenmassegehalt: %
 Kochtyp: mehlig / BC
 Grauverfärbung (nach dem Kochen): relativ empfindlich / 6,5
 Rohverfärbung: relativ empfindlich / 6
 Pommes-frites-Qualität: gut / 7
 Trockenmasseverteilung: - / -
 Chipsqualität: überdurchschnittlich / 6,5
 Gehalt an Glykoalkaloiden: 4,5



Say potato,
say **Agrico.**

Resistenzen

Virus - Blattrollen: - / -
 Virus - Yn: anfällig / 5,5
 Virus - Yntn (Knolle): etwas anfällig / 6,5

Pfropfenbildung: - / -
 Krautfäule: sehr anfällig / 4
 Knollenfäule: anfällig / 5,5

Fusarium: anfällig / 5,5
 Schorf: anfällig / 5
 Pulverschorf: - / -
 Schwarze Flecken: anfällig / 5,5
 Warzenkrankheit F1: sehr anfällig* / 1*

Warzenkrankheit F6: - / -
 Warzenkrankheit F18: - / -

Gelbe Kartoffelnematoden Ro 1/4: resistent / 9
 Gelbe Kartoffelnematoden Ro 2/3: - / -
 Weiße Nematoden Pa 2: anfällig / 3
 Weiße Nematoden Pa 3: anfällig / 2

Spotlight-Sorten

Noch jung und schon so erfolgreich

Jedes Jahr wählen wir einige Sorten aus, die etwas mehr Aufmerksamkeit verdienen..

Diese innovativen Spotlight-Sorten sind noch recht jung, erobern den Markt aber bereits im Sturm. Schon die ersten Lieferungen haben bei den Verbrauchern ein großes Interesse geweckt. Die Spotlight-Sorten in diesem Jahr sind Lugano und Jacky. ▶▶

Next Generation

Jacky.



agricopotatoes.com/de/jacky

Mittelfrühe kleine Speisesorte mit hohem Ertrag und Resistenz gegen Kraut- und Knollenfäule.

- ▶ Vorwiegend mehlig kochend
- ▶ Hoher Knollenansatz
- ▶ Gute Toleranz gegen Flecken und Schäden

Allgemeine Eigenschaften

Züchter: Lantmännen Seed B.V.
Kreuzung: ANOUK x ATHLETE
Setzling: SW 09-0557
Züchterrecht: 31-12-2049



EIGENSCHAFTEN

Kraut- und Knolleigenschaften

Reifegruppe: mittelfrüh / 6,5
Lichtkeim: grün-rot
Blütenfarbe: helllila
Anzahl Beeren: überdurchschnittlich / 6,5
Laub - Entwicklung Anfang: relativ schnell / 7,5
Laub - Entwicklung Ende: relativ gut / 7,5
Laub - Festigkeit: relativ fest / 7

Schalenfarbe: gelb
Fleischfarbe: hellgelb / 6,5
Schalenqualität: überdurchschnittlich / 6,5
Knollengröße: durchschnittlich / 6,5
Knollenform: rundoval
Regelmäßigkeit der Knollenform: relativ regelmäßig / 6,5
Knollenansatz: viele / 9
Größenregelmäßigkeit: relativ regelmäßig / 6
Keimruhe: relativ kurz / 5,5

Empfindlichkeit und Qualität

Durchwuchs: relativ empfindlich / 6
Schwarzfleckigkeit: leicht bis nicht empfindlich / 8
Wachstumsrisse: relativ empfindlich / 6,5
Ernteschäden: leicht bis nicht empfindlich / 8

Metribuzin (vor dem Aufgang): relativ empfindlich / 6,5
Metribuzin (nach dem Aufgang): leicht empfindlich / 7
Bentazon: - / -
Ethylen: 15% bis 25% mehr Knollen / 7

Unterswassergewicht: 368
Trockenmassegehalt: %
Kochtyp: vorwiegend mehlig / B
Grauverfärbung (nach dem Kochen): relativ empfindlich / 6,5
Rohverfärbung: relativ empfindlich / 6
Pommes-frites-Qualität: unterdurchschnittlich / 5,5
Trockenmasseverteilung: gut / 7
Chipsqualität: ungeeignet / 5
Gehalt an Glykoalkaloiden: 14,05



Peter Geluk, Produktmanager

“Jacky ist eine viel versprechende Sorte, die sich durch die klein bleibenden Knollen und den sehr hohen Knollenansatz auszeichnet. Die Sorte ist mehlig kochend und dadurch hervorragend als Speisekartoffel und für das Kühlsegment geeignet. Laub und Knollen von Jacky weisen eine gute Resistenz gegen Phytophthora auf. Die Sorte gehört damit zum Next-Generation-Sortiment von Agrico. Innerhalb ihres Segments ist Jacky eine Schlüsselsorte für die Zukunft. Sie liefert sowohl für die Zucht als auch auf dem Teller einen hohen Mehrwert.”

ANBAU

Düngung¹

Stickstoff: Standardempfehlung.
Phosphat: Standardempfehlung.
Potassium: Standardempfehlung.

¹ Niveau der Düngung basiert auf den Bodenanalysen.

Saatgutbehandlung

Kann direkt aus der Kühlung gepflanzt werden, vorzugsweise nach einem kurzen Hitzeschock. Abkeimung kann sich negativ auf Ertrag und Größenuniformität auswirken.

Pflanzabstand

28/35 mm: 20 cm (67.000 Pflanzen/ha)
35/55 mm: 25 cm (54.000 Pflanzen/ha)

Unkraut

Bei einer Standardanwendung von Metribuzin (Sencor) nach dem Aufgang ergibt sich keine Laubreaktion oder Ertragsverringern.

Fungizide

Ungeachtet der Resistenz gegen Kraut- und Knollenfäule ist auf Infektionen zu achten.

Ernte

Aufgrund der Anfälligkeit für Schwarzfleckigkeit und/oder Ernteschäden nach dem Krautschlagen mindestens zwei Wochen bis zur Ernte warten.

Lager

Die optimale Lagertemperatur beträgt 5 °C. Geeignet für mittelfristige Lagerung.



Say potato,
say **Agrico.**

Resistenzen

Virus - Blattrollen: - / -
Virus - Yn: anfällig / 5
Virus - Yntn (Knolle): kaum bis nicht anfällig / 8

Pfropfenbildung: etwas anfällig / 6
Krautfäule: kaum bis nicht anfällig / 9
Knollenfäule: kaum bis nicht anfällig / 9

Fusarium: anfällig / 5,5
Schorf: anfällig / 5,5
Pulverschorf: sehr anfällig / 2
Schwarze Flecken: etwas anfällig / 6
Warzenkrankheit F1: - / -

Warzenkrankheit F6: - / -
Warzenkrankheit F18: - / -

Gelbe Kartoffelnematoden Ro 1/4: resistent / 9
Gelbe Kartoffelnematoden Ro 2/3: - / -
Weiße Nematoden Pa 2: - / -
Weiße Nematoden Pa 3: - / -

Lugano.

Mittelspäte Haupternte-Sorte mit gelbem Fleisch und guten Resistenzen gegen Kartoffelnematoden.

- ▶ Große Knollen
- ▶ Mehrfache Resistenzen
- ▶ Gute Lagereigenschaften

Allgemeine Eigenschaften

Züchter: F.J. Vos

Kreuzung: AR 00-2211 x AR 99-0669

Setzling: VO 07-0289

Züchterrecht: 31-12-2048



VERWENDUNGSZWECK



agricopotatoes.com/lugano

ANBAU

Düngung¹

Stickstoff: Standardempfehlung.

Phosphat: Standardempfehlung.

Potassium: Standardempfehlung.

¹ Niveau der Düngung basiert auf den Bodenanalysen.

Saatgutbehandlung

Kann direkt aus der Kühlung gepflanzt werden, vorzugsweise nach einem kurzen Hitzeschock. Abkeimung kann sich negativ auf Ertrag und Größenuniformität auswirken.

Pflanzabstand

28/35 mm: 20 cm (67.000 Pflanzen/ha)

35/55 mm: 25 cm (54.000 Pflanzen/ha)

Unkraut

Bei einer Standardanwendung von Metribuzin (Sencor) nach dem Aufgang ergibt sich keine Laubreaktion oder Ertragsverringering.

Fungizide

Ungeachtet der Resistenz gegen Kraut- und Knollenfäule ist auf Infektionen zu achten.

Ernte

Aufgrund der Anfälligkeit für Schwarzfleckigkeit und/oder Ernteschäden nach dem Krautschlagen mindestens zwei Wochen bis zur Ernte warten.

Lager

Die optimale Lagertemperatur beträgt 5 °C. Geeignet für mittelfristige Lagerung.

EIGENSCHAFTEN

Kraut- und Knolleneigenschaften

Reifegruppe: mittelspät / 5,5

Lichtkeim: rot

Blütenfarbe: weiß

Anzahl Beeren: überdurchschnittlich / 7

Laub - Entwicklung Anfang: relativ schnell / 7

Laub - Entwicklung Ende: gut / 8

Laub - Festigkeit: relativ fest / 7,5

Schalenfarbe: gelb

Fleischfarbe: hellgelb / 6,5

Schalenqualität: durchschnittlich / 6

Knollengröße: groß / 8

Knollenform: ovallang

Regelmäßigkeit der Knollenform: relativ regelmäßig / 6

Knollenansatz: relativ wenige / 5

Größenregelmäßigkeit: regelmäßig / 7

Keimruhe: lang / 8

Empfindlichkeit und Qualität

Durchwuchs: relativ empfindlich / 6

Schwarzfleckigkeit: relativ empfindlich / 6

Wachstumsrisse: relativ empfindlich / 6,5

Ernteschäden: sehr empfindlich / 4,5

Metribuzin (vor dem Aufgang): leicht bis nicht empfindlich / 8

Metribuzin (nach dem Aufgang): leicht bis nicht empfindlich / 8

Bentazon: leicht bis nicht empfindlich / 8

Ethylen: 5% bis 15% mehr Knollen / 6

Unterwassergewicht: 394

Trockenmassegehalt: %

Kochtyp: vorwiegend mehlig / B

Grauverfärbung (nach dem Kochen): relativ empfindlich / 6,5

Rohverfärbung: relativ empfindlich / 6

Pommes-frites-Qualität: gut / 7

Trockenmasseverteilung: gut / 7,5

Chipsqualität: unterdurchschnittlich / 5,5

Gehalt an Glykoalkaloiden: 6,9



Say potato,
say **Agrico.**

Resistenzen

Virus - Blattrollen: - / -

Virus - Yn: anfällig / 5,5

Virus - Yntn (Knolle): etwas anfällig / 7,5

Pfropfenbildung: anfällig / 5,5

Krautfäule: anfällig / 5

Knollenfäule: anfällig / 5,5

Fusarium: etwas anfällig / 6,5

Schorf: anfällig / 5,5

Pulverschorf: etwas anfällig / 7,5

Schwarze Flecken: etwas anfällig / 6

Warzenkrankheit F1: resistent / 10

Warzenkrankheit F6: etwas anfällig / 9

Warzenkrankheit F18: - / -

Gelbe Kartoffelnematoden Ro 1/4: resistent / 9

Gelbe Kartoffelnematoden Ro 2/3: resistent / 9

Weißer Nematoden Pa 2: resistent / 9

Weißer Nematoden Pa 3: resistent / 9



Douwe Werkman, Produktmanager

“Die Sorte Lugano ist durch eine Kreuzung von zwei Elternlinien entstanden, die im Hinblick auf eine Resistenz gegen Nematoden selektiert wurden. Das Resistenzspektrum von Lugano gegen Nematoden ist daher enorm breit. Die Sorte liefert grobe Knollen und lässt sich gut verarbeiten. Außerdem weist sie eine gute Keimruhe und gute Lagereigenschaften auf. Dadurch ist Lugano in der Pommes-frites-Industrie und auf traditionellen Märkten sehr erfolgreich.”



Unser Angebot
**an hoch resistenten
Sorten wächst weiter**





Zucht von Next-Generation-Kartoffeln

Der ständige Kampf gegen Kraut- und Knollenfäule

Krankheiten und Schädlinge haben bei Kartoffeln erheblichen Einfluss auf die Stabilität der Erträge. Deshalb ist die Züchtung von Sorten, die resistent gegenüber Krankheiten wie Kraut- und Knollenfäule (*Phytophthora infestans*) sind, ein wichtiges Ziel des Veredelungsprogramms von Agrico Research. Daraus sind u. a. unsere innovativen Next-Generation-Sorten mit ihrer natürlichen Resistenz gegen Kraut- und Knollenfäule hervorgegangen.

Ertragssicherheit

Die Kraut- und Knollenfäule verursacht weltweit immense Schäden in Kartoffelkulturen und kann die Erträge vollständig zerstören oder zumindest erheblich beeinträchtigen. Aufgrund der wachsenden Weltbevölkerung und des Klimawandels nimmt allerdings die Bedeutung der Ertragssicherheit immer weiter zu.

Die natürliche Resistenz unserer Next-Generation-Sorten reduziert die Gefahr eines Ernteausfalls und trägt so zur Ertragssicherheit der Erzeuger bei.

Neues Gelände

Die Entwicklung der Next-Generation-Sorten ist ein fortlaufender Prozess. Aufgrund der hohen Mutationsrate von *Phytophthora infestans* setzt Agrico seine Zuchtarbeit für die Entwicklung von Resistenzen gegen Kraut- und Knollenfäule fort.

Das umfasst auch die Kombination von Resistenzgenen bei zukünftigen Sorten. So entsteht bei Agrico ein umfangreiches Angebot an Sorten mit Resistenzen gegen Kraut- und Knollenfäule und unterschiedlichen Resistenzgenen für sämtliche Marktkategorien. Die Risiken werden dadurch minimiert und die Auswahl an hervorragenden Sorten vergrößert.

Darüber hinaus überzeugen diese Sorten auch durch andere Vorteile wie starke Erträge, gute Anbaueigenschaften, eine hohe Qualität und weitere natürliche Resistenzen.

Monitoring

Anders als bei Fungiziden, die in der landwirtschaftlichen Praxis nur mit einem sorgfältigen Management wirksam bleiben, spielt es bei der Resistenz der Next-Generation-Sorten gegen Kraut- und Knollenfäule keine Rolle, welcher Stamm (bzw. welche klonale Linie) die Pflanzen befällt. Stattdessen muss bekannt sein, ob der in einem Gebiet anwesende Stamm von *Phytophthora infestans* für das/die Resistenzgen(e) in der angebauten Sorte virulent ist.

Als Virulenz wird die Fähigkeit eines Pilzes bezeichnet, die Resistenzgene in der Pflanze zu umgehen. Für eine optimale Nutzung von Next-Generation-Sorten ist es wichtig, welche Virulenz in einer bestimmten Region auftritt und wie sich diese innerhalb der Region, über die Regionen hinweg und im Verlauf der Saison entwickelt. ■



“Durch diese Entwicklung kann unser Next-Generation-Portfolio, das schon jetzt überdurchschnittlich oft und in mehr Anbauregionen bis zum Ende der Wachstumsphase frei von Kraut- und Knollenfäule ist, voraussichtlich in den nächsten Jahren um weitere Sorten mit Resistenz gegen Kraut- und Knollenfäule ergänzt werden.”

Peter Oldenkamp
Leiter Agrico Research

Unsere sorten 2023/2024

Gesamtüberblick über unser Portfolio

Dieser Katalog umfasst unsere wichtigsten Sorten in alphabetischer Reihenfolge. Anhand der farbigen Markierungen für die Segmente Konventionell, Einzelhandel, Verarbeitungsindustrie oder Bio-Anbau können Sie auf einen Blick erkennen, für welche Märkte sich die Sorten eignen. Dieser Abschnitt enthält auch einige lizenzfreie Sorten, die bei unseren Kunden nach wie vor sehr beliebt sind. ▶▶



Biologischer Anbau



Konventionell



Einzelhandel

Frisch, Junge Kartoffeln, Salat, Spezialität



Verarbeitung

Stärke, Chips, Flocken, Pommes frites, Fertigprodukten



Adato.

Mittelspäte Einzelhandelssorte mit relativ großen Knollen und relativ hohem Trockenmassegehalt.

- ▶ Gute Schalenqualität
- ▶ Gute Trockenheitstoleranz
- ▶ Geeignet zum Kochen und Backen zu Hause



Wichtige Eigenschaften

Züchter: Lantmännen Seed B.V.
 Kreuzung: NICOLA x RED BARON
 Reifegruppe: mittelspät / 6
 Fleischfarbe: cremefarben / 5,5
 Schalenqualität: sehr gut / 7,5
 Knollenansatz: relativ viele / 7
 Keimruhe: relativ kurz / 5,5

Unterwassergewicht: 374
 Trockenmassegehalt: 20,4%
 Kochtyp: mehlig / BC
 Gelbe Kartoffelnematoden Ro 1/4: resistent / 9
 Knollenfäule: etwas anfällig / 7,5
 Warzenkrankheit F1: etwas anfällig / 9



agricopotatoes.com/de/adato

Agostino (SW 10-1170).

Mittelspäte Speisesorte mit roter Schale und Resistenz gegen Kraut- und Knollenfäule.

- ▶ Große Knollen
- ▶ Guter Knollenansatz
- ▶ Guter Trockenmassegehalt



Wichtige Eigenschaften

Züchter: Lantmännen Seed B.V.
 Kreuzung: AR 01-0451 x AR 02-3335
 Reifegruppe: mittelspät / 5,5
 Fleischfarbe: hellgelb / 6,5
 Schalenqualität: gut / 7
 Knollenansatz: relativ viele / 7
 Keimruhe: relativ lang / 7

Unterwassergewicht: 387
 Trockenmassegehalt: 21%
 Kochtyp: mehlig / BC
 Krautfäule: kaum bis nicht anfällig / 8,5
 Knollenfäule: kaum bis nicht anfällig / 9
 Warzenkrankheit F1: resistent / 10



agricopotatoes.com/de/agostino

Agata.

Sehr frühe, relativ festkochende Speisesorte mit attraktiver glatter Schale und hohen Erträgen.

- ▶ Einheitliche Knollenform und -größe
- ▶ Gute Virusresistenzen
- ▶ Gute Toleranz gegen Flecken und Schäden



Wichtige Eigenschaften

Züchter: Lantmännen Seed B.V.
 Kreuzung: BM 72-0052 x SIRCO
 Reifegruppe: sehr früh / 8
 Fleischfarbe: hellgelb / 6
 Schalenqualität: hervorragend / 8
 Knollenansatz: viele / 8
 Keimruhe: kurz / 4

Unterwassergewicht: 316
 Trockenmassegehalt: 17,6%
 Kochtyp: vorwiegend festkochend / AB
 Gelbe Kartoffelnematoden Ro 1/4: resistent / 9
 Knollenfäule: etwas anfällig / 6
 Warzenkrankheit F1: resistent / 10

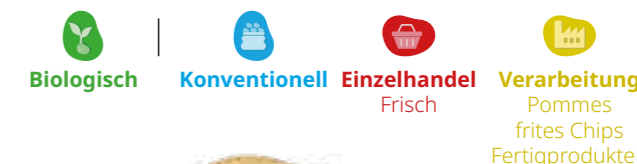


agricopotatoes.com/de/agata

Agria.

Späte, gelbfleischige Haupternte-Sorte mit guten Erträgen und sehr konstanter Qualität.

- ▶ Hervorragende Backqualität
- ▶ Mehrfache Virusresistenzen
- ▶ Gute Lagereigenschaften



Wichtige Eigenschaften

Züchter: Böhm
 Kreuzung: QUARTA x SEMLO
 Reifegruppe: spät / 5
 Fleischfarbe: gelb / 7
 Schalenqualität: durchschnittlich / 6
 Knollenansatz: relativ wenige / 5
 Keimruhe: lang / 8
 Unterwassergewicht: 402

Trockenmassegehalt: 21,8%
 Kochtyp: mehlig / BC
 Pommes-frites-Qualität: hervorragend / 8
 Chipsqualität: gut / 7
 Gelbe Kartoffelnematoden Ro 1/4: resistent / 9
 Knollenfäule: etwas anfällig / 7
 Warzenkrankheit F1: etwas anfällig / 9
 Warzenkrankheit F6: relativ anfällig / 6



agricopotatoes.com/de/agria

Allstar.

Späte Stärkesorte mit gutem Stärkegehalt und Resistenzen gegen mehrere Typen von Warzenkrankheiten.

- ▶ Relativ große Knollen
- ▶ Hoher Trockenmassegehalt
- ▶ Mehrfache Resistenzen



Wichtige Eigenschaften

Züchter: J.L. Spijkman
 Kreuzung: KURAS x SERESTA
 Reifegruppe: spät / 4,5
 Fleischfarbe: cremefarben / 5
 Schalenqualität: relativ schlecht / 5
 Knollenansatz: relativ viele / 7
 Keimruhe: durchschnittlich / 6
 Unterwassergewicht: 508
 Trockenmassegehalt: 27%

Kochtyp: mehlig / C
 Gelbe Kartoffelnematoden Ro 1/4: resistent / 9
 Krautfäule: etwas anfällig / 6
 Knollenfäule: etwas anfällig / 6,5
 Warzenkrankheit F1: etwas anfällig / 9
 Warzenkrankheit F6: resistent / 10
 Warzenkrankheit F18: etwas anfällig / 9
 Weiße Nematoden Pa 2: moderat anfällig / 6



agricopotatoes.com/de/allstar

Amorosa.

Mittelfrühe Speisesorte mit roter Schale und gutem Ertrag.

- ▶ Große Knollen
- ▶ Gute Trockenheitstoleranz
- ▶ Gute Toleranz gegen Flecken und Schäden



Wichtige Eigenschaften

Züchter: Agrico Research B.V.
 Kreuzung: ARINDA x IMPALA
 Reifegruppe: mittelfrüh / 6,5
 Fleischfarbe: hellgelb / 6
 Schalenqualität: gut / 7
 Knollenansatz: relativ wenige / 5
 Keimruhe: kurz / 4

Unterwassergewicht: 349
 Trockenmassegehalt: 19,2%
 Kochtyp: vorwiegend festkochend / AB
 Gelbe Kartoffelnematoden Ro 1/4: resistent / 9
 Knollenfäule: etwas anfällig / 7
 Warzenkrankheit F1: moderat anfällig / 8
 Warzenkrankheit F6: etwas anfällig / 9



agricopotatoes.com/de/amorosa

Alouette.

Mittelspäte, vielseitige Speisesorte mit roter Schale und Resistenz gegen Kraut- und Knollenfäule, geeignet für konventionellen und biologischen Anbau.

- ▶ Gute Toleranz gegen Flecken
- ▶ Geeignet zum Kochen und Backen zu Hause
- ▶ Gute Trockenheitstoleranz



Wichtige Eigenschaften

Züchter: Agrico Research B.V.
 Kreuzung: AR 02-139-1 x LAURA
 Reifegruppe: mittelspät / 6
 Fleischfarbe: gelb / 7,5
 Schalenqualität: gut / 7
 Knollenansatz: durchschnittlich / 6
 Keimruhe: durchschnittlich / 6
 Unterwassergewicht: 389

Trockenmassegehalt: 21,1%
 Kochtyp: vorwiegend festkochend / AB
 Gelbe Kartoffelnematoden Ro 1/4: resistent / 9
 Gelbe Kartoffelnematoden Ro 2/3: teilweise resistent / 8
 Krautfäule: kaum bis nicht anfällig / 9
 Knollenfäule: kaum bis nicht anfällig / 9
 Warzenkrankheit F1: resistent / 10



agricopotatoes.com/de/alouette

Anosta.

Mittelfrühe Wirtschaftssorte mit gutem Ertrag, geeignet für frühe Verarbeitung.

- ▶ Relativ große Knollen
- ▶ Hoher Trockenmassegehalt
- ▶ Gute Toleranz gegen Flecken und Schäden



Wichtige Eigenschaften

Züchter: L. Stol
 Kreuzung: OSTARA x PROVITA
 Reifegruppe: mittelfrüh / 7
 Fleischfarbe: cremefarben / 5,5
 Schalenqualität: durchschnittlich / 6
 Knollenansatz: relativ viele / 7
 Keimruhe: durchschnittlich / 6

Unterwassergewicht: 390
 Trockenmassegehalt: 21,2%
 Kochtyp: mehlig / BC
 Pommes-frites-Qualität: gut / 7
 Gelbe Kartoffelnematoden Ro 1/4: resistent / 9
 Knollenfäule: kaum bis nicht anfällig / 8
 Warzenkrankheit F1: resistent / 10



agricopotatoes.com/de/anosta

Ardeche.

Mittelspäte Stärkesorte mit gutem Ertrag und Resistenz gegen Kraut- und Knollenfäule, geeignet für die Flockenproduktion.

- ▶ Guter Stärkegehalt
- ▶ Mehrfachresistenzen gegen Kartoffelnematoden
- ▶ Gute Virusresistenzen



Biologisch | **Verarbeitung**
Flocken Stärke

Wichtige Eigenschaften

Züchter: Agrico Research B.V.
Kreuzung: STAYER x AR 02-2139
Reifegruppe: mittelspät / 5,5
Fleischfarbe: hellgelb / 6,5
Schalenqualität: sehr schlecht / 4
Knollenansatz: relativ wenige / 5
Keimruhe: relativ kurz / 5,5
Unterwassergewicht: 474
Trockenmassegehalt: 25,3%

Kochtyp: mehlig / C
Gelbe Kartoffelnematoden Ro 1/4: resistent / 9
Gelbe Kartoffelnematoden Ro 2/3: resistent / 9
Krautfäule: kaum bis nicht anfällig / 9
Knollenfäule: kaum bis nicht anfällig / 9
Warzenkrankheit F1: moderat anfällig / 8
Warzenkrankheit F6: moderat anfällig / 8
Weiße Nematoden Pa 2: resistent / 9
Weiße Nematoden Pa 3: teilweise resistent / 7



agricopotatoes.com/de/ardeche

Armedi (AR 10-2432).

Mittelspäte Wirtschaftssorte für die Pommes-frites-Industrie.

- ▶ Guter Knollenansatz
- ▶ Geeignet für langfristige Lagerung.
- ▶ Mehrfachresistenzen gegen Kartoffelnematoden



Verarbeitung
Pommes frites

Wichtige Eigenschaften

Züchter: Agrico Research B.V.
Kreuzung: TOPAS x BASIN RUSSET
Reifegruppe: mittelspät / 5,5
Fleischfarbe: hellgelb / 6
Schalenqualität: durchschnittlich / 6
Knollenansatz: durchschnittlich / 6,5
Keimruhe: durchschnittlich / 6,5
Unterwassergewicht: 402
Trockenmassegehalt: 21,8%

Kochtyp: mehlig / C
Pommes-frites-Qualität: hervorragend / 8
Gelbe Kartoffelnematoden Ro 1/4: resistent / 9
Gelbe Kartoffelnematoden Ro 2/3: teilweise resistent / 7
Knollenfäule: etwas anfällig / 7,5
Warzenkrankheit F1: etwas anfällig / 9
Weiße Nematoden Pa 2: resistent / 9
Weiße Nematoden Pa 3: teilweise resistent / 8



agricopotatoes.com/de/armedi

Arizona.

Mittelfrühe Speisesorte, die bei unterschiedlichen klimatischen Bedingungen hohe Erträge produziert.

- ▶ Einheitliche Knollenform und -größe
- ▶ Gute Trockenheitstoleranz
- ▶ Mehrfache Virusresistenzen



Konventionell

Wichtige Eigenschaften

Züchter: Agrico Research B.V.
Kreuzung: UK 150-19D22 x MASCOTTE
Reifegruppe: mittelfrüh / 6,5
Fleischfarbe: hellgelb / 6
Schalenqualität: gut / 7
Knollenansatz: durchschnittlich / 6
Keimruhe: durchschnittlich / 6

Unterwassergewicht: 301
Trockenmassegehalt: 17%
Kochtyp: vorwiegend festkochend / AB
Gelbe Kartoffelnematoden Ro 1/4: resistent / 9
Warzenkrankheit F1: resistent / 10
Warzenkrankheit F6: relativ anfällig / 6



agricopotatoes.com/de/arizona

Arrow.

Sehr frühe Speisesorte mit ansprechender Schale, die auf verschiedenen Bodentypen angebaut werden kann.

- ▶ Cremige Fleischfarbe
- ▶ Oval-lange Knollen
- ▶ Gute Trockenheitstoleranz



Konventionell

Wichtige Eigenschaften

Züchter: Agrico Research B.V.
Kreuzung: SOLARA x FRESCO
Reifegruppe: sehr früh / 8
Fleischfarbe: cremefarben / 5
Schalenqualität: hervorragend / 8
Knollenansatz: relativ wenige / 5
Keimruhe: relativ kurz / 5

Unterwassergewicht: 355
Trockenmassegehalt: 19,5%
Kochtyp: vorwiegend festkochend / AB
Gelbe Kartoffelnematoden Ro 1/4: resistent / 9
Knollenfäule: etwas anfällig / 7
Warzenkrankheit F1: resistent / 10



agricopotatoes.com/de/arrow

Arsenal.

Mittelspäte Chipssorte mit umfassenden Resistenzen gegen Kartoffelnematoden und gutem Ertrag.

- ▶ Mehrfache Resistenzen
- ▶ Geeignet für Chips und Flocken
- ▶ Hoher Trockenmassegehalt



 **Verarbeitung**
Chips Flocken

Wichtige Eigenschaften

Züchter: Agrico Research B.V.
Kreuzung: AR 92-1146 x SILVESTER
Reifegruppe: mittelspät / 5,5
Fleischfarbe: hellgelb / 6
Schalenqualität: relativ schlecht / 5
Knollenansatz: relativ viele / 7
Keimruhe: relativ kurz / 5
Unterwassergewicht: 447
Trockenmassegehalt: 24%

Kochtyp: mehlig / BC
Chipsqualität: gut / 7
Gelbe Kartoffelnematoden Ro 1/4: resistent / 9
Gelbe Kartoffelnematoden Ro 2/3: teilweise resistent / 8
Warzenkrankheit F1: resistent / 10
Weiße Nematoden Pa 2: resistent / 9
Weiße Nematoden Pa 3: teilweise resistent / 8



agricopotatoes.com/de/arsenal

Babylon.

Späte, gelbfleischige Haupternte-Sorte mit guten Erträgen und sehr konstanter Qualität.

- ▶ Hervorragende Backqualität
- ▶ Mehrfache Virusresistenzen
- ▶ Gute Lagereigenschaften



 **Konventionell**  **Einzelhandel**
Frisch  **Verarbeitung**
Pommes frites Chips Fertigprodukten

Wichtige Eigenschaften

Züchter: R.K. Bakker
Kreuzung: AGRIA MUTANT
Reifegruppe: spät / 5
Fleischfarbe: gelb / 6
Schalenqualität: durchschnittlich / 6
Knollenansatz: durchschnittlich / 6
Keimruhe: lang / 8
Unterwassergewicht: 401

Trockenmassegehalt: 21,7%
Kochtyp: mehlig / BC
Pommes-frites-Qualität: hervorragend / 8
Chipsqualität: gut / 7
Gelbe Kartoffelnematoden Ro 1/4: teilweise resistent / 8
Knollenfäule: etwas anfällig / 6,5
Warzenkrankheit F1: resistent / 10



agricopotatoes.com/de/babylon

Artemis.

Mittelfrühe Speisesorte mit hervorragendem Ertrag, ideal für die Pommes-frites-Zubereitung zu Hause.

- ▶ Hervorragende Backqualität
- ▶ Späte, gelbfleischige Haupternte-Sorte mit guten Erträgen und sehr konstanter Qualität.
- ▶ Mehrfache Resistenzen



 **Konventionell**  **Einzelhandel**
Frisch

Wichtige Eigenschaften

Züchter: Agrico Research B.V.
Kreuzung: RIANITA x RENSKA
Reifegruppe: mittelfrüh / 7
Fleischfarbe: hellgelb / 6
Schalenqualität: gut / 7
Knollenansatz: relativ viele / 7
Keimruhe: relativ kurz / 5,5

Unterwassergewicht: 375
Trockenmassegehalt: 20,4%
Kochtyp: vorwiegend mehlig / B
Gelbe Kartoffelnematoden Ro 1/4: resistent / 9
Knollenfäule: kaum bis nicht anfällig / 8
Warzenkrankheit F1: resistent / 10



agricopotatoes.com/de/artemis

Beyonce.

Mittelspäte Chipssorte mit gutem Trockenmassegehalt, geeignet für mittelfristige Lagerung und mit Resistenz gegen Kraut- und Knollenfäule.

- ▶ Große Knollen
- ▶ Gute Keimruhe
- ▶ Relativ hoher Knollenansatz



 **Biologisch**  **Verarbeitung**
Chips Flocken

Wichtige Eigenschaften

Züchter: Agrico Research B.V.
Kreuzung: AR 94-2061 x LADY JO
Reifegruppe: mittelspät / 6
Fleischfarbe: hellgelb / 6,5
Schalenqualität: unterdurchschnittlich / 5,5
Knollenansatz: relativ viele / 7
Keimruhe: relativ lang / 7

Unterwassergewicht: 446
Trockenmassegehalt: 23,9%
Kochtyp: mehlig / BC
Chipsqualität: hervorragend / 8
Krautfäule: kaum bis nicht anfällig / 8,5
Knollenfäule: etwas anfällig / 7,5



agricopotatoes.com/de/beyonce

Carolus.

Mittelspäte vielseitige Speisesorte mit ansprechenden roten Augen und Resistenz gegen Kraut- und Knollenfäule.

- ▶ Vielseitige Verwendung
- ▶ Hoher Trockenmassegehalt
- ▶ Mehlig kochend

 **Biologisch** |
  **Konventionell** |
  **Einzelhandel Frisch**



Wichtige Eigenschaften

Züchter: Agrico Research B.V.
Kreuzung: AGRIA x AR 00-94-17
Reifegruppe: mittelspät / 6
Fleischfarbe: gelb / 7
Schalenqualität: gut / 7
Knollenansatz: durchschnittlich / 6
Keimruhe: durchschnittlich / 6,5

Unterwassergewicht: 398
Trockenmassegehalt: 21,6%
Kochtyp: mehlig / BC
Krautfäule: kaum bis nicht anfällig / 9
Knollenfäule: kaum bis nicht anfällig / 9
Warzenkrankheit F1: resistent / 10



agricopotatoes.com/de/carolus

Chateau.

Frühe Salatsorte mit gutem Knollenansatz und relativ gutem Trockenmassegehalt.

- ▶ Hervorragende Schalenqualität
- ▶ Offizielle Registrierung als festkochend
- ▶ Hoher Knollenansatz

 **Einzelhandel Salatsorten**



Wichtige Eigenschaften

Züchter: Agrico Research B.V.
Kreuzung: MA 98-0322 x AR 98-0341
Reifegruppe: früh / 7,5
Fleischfarbe: hellgelb / 6,5
Schalenqualität: gut / 7
Knollenansatz: viele / 8

Keimruhe: durchschnittlich / 6
Unterwassergewicht: 350
Trockenmassegehalt: 19,2%
Kochtyp: vorwiegend festkochend / AB
Gelbe Kartoffelnematoden Ro 1/4: resistent / 9
Warzenkrankheit F1: moderat anfällig / 8



agricopotatoes.com/de/chateau

Cerisa.

Frühe Speise- und Salatspezialität mit kleinen Knollen, roter Schale und hervorragendem Geschmack.

- ▶ Sehr hoher Knollenansatz
- ▶ Hervorragende Geschmacks- und Kocheigenschaften
- ▶ Gute Virusresistenzen

 **Einzelhandel Salatsorten**



Wichtige Eigenschaften

Züchter: Desmazières
Kreuzung: FRANCINE x LAURA
Reifegruppe: früh / 7,5
Fleischfarbe: gelb / 7
Schalenqualität: hervorragend / 8
Knollenansatz: viele / 9

Keimruhe: durchschnittlich / 6
Unterwassergewicht: 391
Trockenmassegehalt: 21,3%
Kochtyp: festkochend / A
Knollenfäule: etwas anfällig / 7



agricopotatoes.com/de/cerisa

Constance.

Mittelfrühe Speisesorte mit hellgelber Schale und hellgelber Fleischfarbe.

- ▶ Ansprechendes Äußeres
- ▶ Einheitliche Knollengröße
- ▶ Relativ festkochend

 **Konventionell** |
  **Einzelhandel Frisch**



Wichtige Eigenschaften

Züchter: J.L. Spijkman
Kreuzung: MARABEL x AR 93-1243
Reifegruppe: mittelfrüh / 7
Fleischfarbe: hellgelb / 6,5
Schalenqualität: hervorragend / 8

Knollenansatz: durchschnittlich / 6
Keimruhe: durchschnittlich / 6,5
Unterwassergewicht: 358
Trockenmassegehalt: 19,7%
Kochtyp: vorwiegend festkochend / AB



agricopotatoes.com/de/constance

Corazon.

Eine mittelfrühe Sorte mit roter Schale und früher Ertragsbildung.

- » Sehr gute Schalenqualitäten
- » Festkochend
- » Verschiedene Resistenzen



Konventionell Einzelhandel
Frisch

Wichtige Eigenschaften

Züchter: Lantmännen Seed B.V.
Kreuzung: EVOLUTION x MANITOU
Reifegruppe: mittelfrüh / 7
Fleischfarbe: hellgelb / 6
Schalenqualität: gut / 7
Knollenansatz: relativ viele / 7
Keimruhe: relativ kurz / 5,5
Unterwassergewicht: 321

Trockenmassegehalt: 17,8%
Kochtyp: vorwiegend festkochend / AB
Gelbe Kartoffelnematoden Ro 1/4: resistent / 9
Gelbe Kartoffelnematoden Ro 2/3: resistent / 9
Knollenfäule: etwas anfällig / 6,5
Warzenkrankheit F1: resistent / 10
Warzenkrankheit F6: etwas anfällig / 9



agricopotatoes.com/de/corazon

Diamant.

Vielseitige mittelspäte Sorte mit guter Hitzetoleranz und hohen Erträgen, für die Pommes-frites-Zubereitung zu Hause.

- » Hervorragende Backqualität
- » Gute Virusresistenzen
- » Für zweite Kultur geeignet



Konventionell

Wichtige Eigenschaften

Züchter: Precardi
Kreuzung: CARDINAL MUTANT
Reifegruppe: mittelspät / 6
Fleischfarbe: hellgelb / 6
Schalenqualität: durchschnittlich / 6
Knollenansatz: relativ viele / 7
Keimruhe: relativ kurz / 5
Unterwassergewicht: 420

Trockenmassegehalt: 23%
Kochtyp: vorwiegend mehlig / B
Gelbe Kartoffelnematoden Ro 1/4: resistent / 9
Krautfäule: etwas anfällig / 6
Knollenfäule: etwas anfällig / 7
Warzenkrankheit F1: resistent / 10
Warzenkrankheit F6: relativ anfällig / 6



agricopotatoes.com/de/diamant

Corsica.

Eine mittelspäte Sorte mit guten Chipsqualitäten, hohem Ertrag und hohem Stärkegehalt.

- » Gute Chipsqualität
- » Gute Lagerfähigkeit
- » Gleichmäßige Knollengröße



Verarbeitung
Chips

Wichtige Eigenschaften

Züchter: Agrico Research B.V.
Kreuzung: LADY CLAIR x ARG 96-0865
Reifegruppe: mittelspät / 5,5
Fleischfarbe: hellgelb / 6,5
Schalenqualität: unterdurchschnittlich / 5,5
Knollenansatz: relativ viele / 7
Keimruhe: relativ lang / 7

Unterwassergewicht: 441
Trockenmassegehalt: 23,7%
Kochtyp: mehlig / C
Chipsqualität: hervorragend / 8
Gelbe Kartoffelnematoden Ro 1/4: resistent / 9
Knollenfäule: etwas anfällig / 6,5
Warzenkrankheit F1: resistent / 10



agricopotatoes.com/de/corsica

Ditta.

Vielseitige mittelspäte Speise- und Salatkartoffel, geeignet für konventionellen und biologischen Anbau.

- » Hervorragende Konsumeigenschaften
- » Gute Lagereigenschaften
- » Mehrfache Resistenzen



Biologisch Einzelhandel
Frisch Salatsorten

Wichtige Eigenschaften

Züchter: Nieder Österreichische Saatbaugenossenschaft
Kreuzung: BINTJE x QUARTA
Reifegruppe: mittelspät / 6
Fleischfarbe: hellgelb / 6,5
Schalenqualität: gut / 7
Knollenansatz: relativ viele / 7

Keimruhe: relativ lang / 7
Unterwassergewicht: 369
Trockenmassegehalt: 20,2%
Kochtyp: festkochend / A
Gelbe Kartoffelnematoden Ro 1/4: resistent / 9
Knollenfäule: etwas anfällig / 7
Warzenkrankheit F1: resistent / 10



agricopotatoes.com/de/ditta

Erika.

Frühe festkochende Salat- und Einzelhandelssorte mit guter Schorfresistenz.

- ▶ Ansprechendes Äußeres
- ▶ Hoher Knollenansatz
- ▶ Gute Y-Virusresistenzen



Wichtige Eigenschaften

Züchter: Nieder Österreichische Saatbaugenossenschaft
Kreuzung: MARABEL x AR 88-0156
Reifegruppe: früh / 7,5
Fleischfarbe: hellgelb / 6
Schalenqualität: hervorragend / 8

Knollenansatz: relativ viele / 7
Keimruhe: durchschnittlich / 6,5
Unterwassergewicht: 337
Trockenmassegehalt: 18,6%
Kochtyp: festkochend / A
Gelbe Kartoffelnematoden Ro 1/4: resistent / 9



agricopotatoes.com/de/erika

Evolution.

Mittelfrühe Speisesorte mit attraktiver dunkelroter Schale und einem frühen, guten Ertrag.

- ▶ Große Knollen
- ▶ Gute Trockenheitstoleranz
- ▶ Mehrfachresistenzen gegen Kartoffelnematoden



Wichtige Eigenschaften

Züchter: Agrico Research B.V.
Kreuzung: AR 94-0807 x AMOROSA
Reifegruppe: mittelfrüh / 6,5
Fleischfarbe: hellgelb / 6
Schalenqualität: gut / 7
Knollenansatz: relativ viele / 7
Keimruhe: kurz / 4
Unterwassergewicht: 343
Trockenmassegehalt: 18,9%

Kochtyp: vorwiegend mehlig / B
Gelbe Kartoffelnematoden Ro 1/4: resistent / 9
Gelbe Kartoffelnematoden Ro 2/3: moderat anfällig / 6
Knollenfäule: etwas anfällig / 6
Warzenkrankheit F1: moderat anfällig / 8
Warzenkrankheit F6: resistent / 10
Weißer Nematoden Pa 2: teilweise resistent / 7



agricopotatoes.com/de/evolution

Esmee.

Mittelfrühe Speisesorte mit attraktiver roter Schale, guter Hitzetoleranz und gutem Ertrag.

- ▶ Ansprechendes Äußeres
- ▶ Große Knollen
- ▶ Mehrfache Virusresistenzen



Wichtige Eigenschaften

Züchter: Agrico Research B.V.
Kreuzung: LAURA x RODEO
Reifegruppe: mittelfrüh / 6,5
Fleischfarbe: gelb / 7
Schalenqualität: hervorragend / 8
Knollenansatz: durchschnittlich / 6

Keimruhe: durchschnittlich / 6
Unterwassergewicht: 326
Trockenmassegehalt: 18%
Kochtyp: vorwiegend festkochend / AB
Knollenfäule: etwas anfällig / 7
Warzenkrankheit F1: resistent / 10



agricopotatoes.com/de/esmee

Fenna.

Mittelspäte Sorte mit und Resistenz gegen Kraut- und Knollenfäule, geeignet für konventionellen und biologischen Anbau.

- ▶ Gute Schalenqualität
- ▶ Festkochend
- ▶ Für verschiedene Gerichte geeignet



Wichtige Eigenschaften

Züchter: Agrico Research B.V.
Kreuzung: AR 03-3659 x ATHLETE
Reifegruppe: mittelspät / 6
Fleischfarbe: hellgelb / 6,5
Schalenqualität: überdurchschnittlich / 6,5
Knollenansatz: relativ viele / 7
Keimruhe: relativ kurz / 5,5
Unterwassergewicht: 393

Trockenmassegehalt: 21,4%
Kochtyp: vorwiegend festkochend / AB
Gelbe Kartoffelnematoden Ro 1/4: /
Gelbe Kartoffelnematoden Ro 2/3: /
Krautfäule: kaum bis nicht anfällig / 9
Knollenfäule: kaum bis nicht anfällig / 9
Warzenkrankheit F1: resistent* / 10*



agricopotatoes.com/de/fenna

* Ergebnisse mit einem * basieren auf eigenen Recherchen und sind noch nicht offiziell veröffentlicht.

Fontane.

Mittelspäte Haupternte-Sorte mit hohem Ertrag für die Produktion von Pommes frites und Flocken.

- ▶ Große Knollen
- ▶ Hoher Trockenmassegehalt
- ▶ Für verschiedene Bodentypen geeignet



Verarbeitung
Pommes frites
Chips Flocken

Wichtige Eigenschaften

Züchter: Lantmännen Seed B.V.
Kreuzung: AGRIA x AR 76-034-03
Reifegruppe: mittelspät / 5,5
Fleischfarbe: hellgelb / 6,5
Schalenqualität: relativ schlecht / 5
Knollenansatz: relativ viele / 7
Keimruhe: relativ kurz / 5,5
Unterwassergewicht: 430

Trockenmassegehalt: 23,2%
Kochtyp: mehlig / BC
Pommes-frites-Qualität: sehr gut / 7,5
Chipsqualität: durchschnittlich / 6
Gelbe Kartoffelnematoden Ro 1/4: resistent / 9
Knollenfäule: etwas anfällig / 6,5
Warzenkrankheit F1: relativ anfällig / 6
Warzenkrankheit F6: moderat anfällig / 8



agricopotatoes.com/de/fontane

Jolene.

Mittelspäte Sorte mit guter Schalenqualität, ideal zum Backen zu Hause.

- ▶ Hellgelbe Fleischfarbe
- ▶ Für verschiedene Gerichte geeignet
- ▶ Guter Trockenmassegehalt



Konventionell



Einzelhandel
Frisch

Wichtige Eigenschaften

Züchter: Agrico Research B.V.
Kreuzung: SAGITTA x AR 03-1491
Reifegruppe: mittelspät / 6
Fleischfarbe: hellgelb / 6
Schalenqualität: gut / 7

Knollenansatz: relativ viele / 7
Keimruhe: durchschnittlich / 6
Unterwassergewicht: 389
Trockenmassegehalt: 21,1%
Kochtyp: vorwiegend mehlig / B



agricopotatoes.com/de/jolene

Impala.

Frühe Speisesorte mit guter Schorfresistenz und gutem Ertrag.

- ▶ Große Knollen
- ▶ Mehrfache Resistenzen
- ▶ Gute Toleranz gegen Flecken und Schäden



Konventionell

Wichtige Eigenschaften

Züchter: Böhm
Kreuzung: BM 72-0052 x BIRANCO
Reifegruppe: früh / 7,5
Fleischfarbe: hellgelb / 6,5
Schalenqualität: gut / 7
Knollenansatz: durchschnittlich / 6
Keimruhe: durchschnittlich / 6

Unterwassergewicht: 322
Trockenmassegehalt: 17,8%
Kochtyp: festkochend / A
Gelbe Kartoffelnematoden Ro 1/4: resistent / 9
Knollenfäule: etwas anfällig / 6
Warzenkrankheit F1: resistent / 10



agricopotatoes.com/de/impala

Kuras.

Späte Sorte für den Anbau zur Stärkeproduktion, resistent gegen Kartoffelnematoden und mit sehr gutem Stärkegehalt.

- ▶ Weiße Fleischfarbe
- ▶ Gute Lagereigenschaften
- ▶ Gute Resistenzen gegen Viren und Kraut- und Knollenfäule



Verarbeitung
Stärke

Wichtige Eigenschaften

Züchter: G. Kuper
Kreuzung: PG 285 x AR 69-0491
Reifegruppe: spät / 4
Fleischfarbe: weiß / 4,5
Schalenqualität: relativ schlecht / 5
Knollenansatz: durchschnittlich / 6
Keimruhe: relativ kurz / 5,5
Unterwassergewicht: 490

Trockenmassegehalt: 25,9%
Kochtyp: mehlig / C
Gelbe Kartoffelnematoden Ro 1/4: resistent / 9
Gelbe Kartoffelnematoden Ro 2/3: resistent / 9
Krautfäule: kaum bis nicht anfällig / 8
Knollenfäule: kaum bis nicht anfällig / 8
Warzenkrankheit F1: resistent / 10



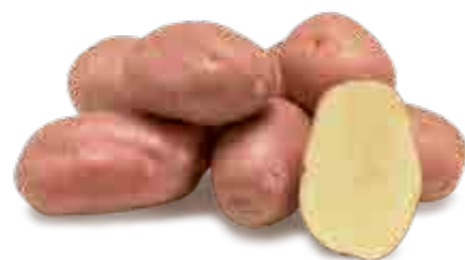
agricopotatoes.com/de/kuras

Kuroda.



Mittelspäte Speisesorte mit roter Schale, hervorragender Hitzetoleranz und sehr gutem Ertrag.

- ▶ Große Knollen
- ▶ Gute Lagereigenschaften
- ▶ Mehrfach-Resistenzen gegen Warzenkrankheiten



Wichtige Eigenschaften

Züchter: G. Kuik
 Kreuzung: AR 76-199-03 x KO 80-1407
 Reifegruppe: mittelspät / 6
 Fleischfarbe: hellgelb / 6
 Schalenqualität: gut / 7
 Knollenansatz: relativ wenige / 5
 Keimruhe: lang / 8

Unterwassergewicht: 426
 Trockenmassegehalt: 23%
 Kochtyp: mehlig / BC
 Gelbe Kartoffelnematoden Ro 1/4: resistent / 9
 Warzenkrankheit F1: resistent / 10
 Warzenkrankheit F6: etwas anfällig / 9



agricopotatoes.com/de/kuroda

Manitou.



Späte Speisesorte mit attraktiver roter Schale und hohem Ertrag.

- ▶ Große Knollen
- ▶ Gute Trockenheitstoleranz
- ▶ Mehrfachresistenzen gegen Kartoffelnematoden



Wichtige Eigenschaften

Züchter: Dr. R.J. Mansholt's Veredelingsbedrijf B.V.
 Kreuzung: LAURA x MARANCA
 Reifegruppe: spät / 5
 Fleischfarbe: hellgelb / 6
 Schalenqualität: gut / 7
 Knollenansatz: relativ viele / 7
 Keimruhe: relativ kurz / 5,5

Unterwassergewicht: 351
 Trockenmassegehalt: 19,4%
 Kochtyp: vorwiegend mehlig / B
 Gelbe Kartoffelnematoden Ro 1/4: resistent / 9
 Gelbe Kartoffelnematoden Ro 2/3: resistent / 9
 Knollenfäule: etwas anfällig / 6
 Warzenkrankheit F1: resistent / 10



agricopotatoes.com/de/manitou

Levante.



Mittelspäte Speisesorte mit hohem Ertrag, ansprechender gelber Schale und Resistenz gegen Kraut- und Knollenfäule.

- ▶ Hoher Knollenansatz
- ▶ Gute Schalenqualität
- ▶ Gute Lagereigenschaften



Wichtige Eigenschaften

Züchter: Agrico Research B.V.
 Kreuzung: AR 01-3218 x ALMERA
 Reifegruppe: mittelspät / 5,5
 Fleischfarbe: hellgelb / 6
 Schalenqualität: gut / 7
 Knollenansatz: viele / 8
 Keimruhe: durchschnittlich / 6,5

Unterwassergewicht: 365
 Trockenmassegehalt: 19,9%
 Kochtyp: vorwiegend mehlig / B
 Gelbe Kartoffelnematoden Ro 1/4: resistent / 9
 Krautfäule: kaum bis nicht anfällig / 8,5
 Knollenfäule: etwas anfällig / 7,5



agricopotatoes.com/de/levante

Markies.



Späte Allround-Sorte mit hohem Ertrag für Pommes frites, Chips, Fast Food (Systemgastronomie) und den frischen Verzehr.

- ▶ Große Knollen
- ▶ Mehrfache Virusresistenzen
- ▶ Gute Lagereigenschaften



Wichtige Eigenschaften

Züchter: Dr. R.J. Mansholt's Veredelingsbedrijf B.V.
 Kreuzung: FIANNA x AGRIA
 Reifegruppe: spät / 4
 Fleischfarbe: hellgelb / 6,5
 Schalenqualität: gut / 7
 Knollenansatz: durchschnittlich / 6
 Keimruhe: durchschnittlich / 6,5
 Unterwassergewicht: 427

Trockenmassegehalt: 22,8%
 Kochtyp: mehlig / BC
 Pommes-frites-Qualität: hervorragend / 8
 Chipsqualität: gut / 7
 Gelbe Kartoffelnematoden Ro 1/4: resistent / 9
 Krautfäule: etwas anfällig / 6,5
 Knollenfäule: etwas anfällig / 7



agricopotatoes.com/de/markies

Melrose.

Eine mittelspäte Sorte mit spezifischem Geschmack.

- ▶ Vorwiegend mehlig kochend
- ▶ Gelbe Fleischfarbe
- ▶ Hellrote Schale



 Einzelhandel
 Frisch Spezielle

 Verarbeitung
 Fertigprodukten

Wichtige Eigenschaften

Züchter: C.R.A.
Kreuzung: BP 15.7.70 x AM 15.1.68
Reifegruppe: mittelspät / 6
Fleischfarbe: gelb / 7
Schalenqualität: überdurchschnittlich / 6,5
Knollenansatz: viele / 8

Keimruhe: durchschnittlich / 6
Unterwassergewicht: 406
Trockenmassegehalt: 22%
Kochtyp: vorwiegend mehlig / B
Warzenkrankheit F1: moderat anfällig / 7



agricopotatoes.com/de/melrose

Milva.

Späte Speisesorte mit guter Schorfresistenz und sehr hohem Ertrag.

- ▶ Vorwiegend mehlig kochend
- ▶ Große Knollen
- ▶ Hoher Knollenansatz



 Einzelhandel
 Frisch

Wichtige Eigenschaften

Züchter: Saatzeit Berding
Kreuzung: NENA x DUNJA
Reifegruppe: spät / 5
Fleischfarbe: gelb / 7
Schalenqualität: gut / 7
Knollenansatz: viele / 8
Keimruhe: durchschnittlich / 6

Unterwassergewicht: 380
Trockenmassegehalt: 20,7%
Kochtyp: vorwiegend mehlig / B
Gelbe Kartoffelnematoden Ro 1/4: resistent / 9
Knollenfäule: etwas anfällig / 6



agricopotatoes.com/de/milva

Meryem.

Späte Speisesorte mit hohem Ertrag und ansprechender roter Schale.

- ▶ Guter Knollenansatz
- ▶ Gute Virusresistenzen
- ▶ Gute Trockenheitstoleranz



 Konventionell

Wichtige Eigenschaften

Züchter: Agrico Research B.V.
Kreuzung: LUSA x AR 01-0420
Reifegruppe: spät / 5
Fleischfarbe: hellgelb / 6,5
Schalenqualität: überdurchschnittlich / 6,5
Knollenansatz: relativ viele / 7
Keimruhe: kurz / 4

Unterwassergewicht: 349
Trockenmassegehalt: 19,2%
Kochtyp: vorwiegend mehlig / B
Knollenfäule: etwas anfällig / 6
Warzenkrankheit F1: resistent / 10
Warzenkrankheit F6: etwas anfällig / 9



agricopotatoes.com/de/meryem

Napoleon (AR 10-4637).

Späte Chipssorte mit guter einheitlicher Größe und hohem Trockenmassegehalt.

- ▶ Gute Chipsqualität
- ▶ Geeignet für die Verarbeitung von Flocken.
- ▶ Gute Virusresistenzen



 Verarbeitung
 Chips Flocken

Wichtige Eigenschaften

Züchter: Agrico Research B.V.
Kreuzung: ANTINA x ALICANTE
Reifegruppe: spät / 5
Fleischfarbe: hellgelb / 6,5
Schalenqualität: relativ schlecht / 6
Knollenansatz: durchschnittlich / 6
Keimruhe: durchschnittlich / 6
Unterwassergewicht: 450

Trockenmassegehalt: 24,1%
Kochtyp: mehlig / BC
Chipsqualität: hervorragend / 8
Gelbe Kartoffelnematoden Ro 1/4: resistent / 9
Krautfäule: etwas anfällig / 6
Knollenfäule: etwas anfällig / 6,5
Warzenkrankheit F1: resistent / 10



agricopotatoes.com/de/napoleon

Nirvana (AR 10-2460).

Mittelspäte Wirtschaftssorte für die Pommes-frites-Industrie mit Resistenz gegen Kraut- und Knollenfäule.

- ▶ Hoher Trockenmassegehalt
- ▶ Gute Trockenmasseverteilung
- ▶ Resistenz gegen Kraut- und Knollenfäule



Biologisch | Verarbeitung Pommes frites

Wichtige Eigenschaften

Züchter: Agrico Research B.V.
 Kreuzung: CAROLUS x PERFORMER
 Reifegruppe: mittelspät / 5,5
 Fleischfarbe: gelb / 7
 Schalenqualität: relativ schlecht / 5
 Knollenansatz: durchschnittlich / 6
 Keimruhe: lang / 8

Unterwassergewicht: 422
 Trockenmassegehalt: 22,8%
 Kochtyp: mehlig / BC
 Pommes-frites-Qualität: gut / 7
 Krautfäule: kaum bis nicht anfällig / 9
 Knollenfäule: kaum bis nicht anfällig / 9



agricopotatoes.com/de/nirvana

Nomade.

Späte Stärkesorte mit guter Resistenz gegen Kartoffelnematoden und gutem Ertrag.

- ▶ Guter Stärkegehalt
- ▶ Relativ frühe Erträge
- ▶ Mehrfache Resistenzen

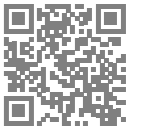


Verarbeitung Stärke

Wichtige Eigenschaften

Züchter: Mts. Boerhave
 Kreuzung: ELLES x AM 78-3704
 Reifegruppe: spät / 5
 Fleischfarbe: cremefarben / 5
 Schalenqualität: relativ schlecht / 5
 Knollenansatz: relativ viele / 7
 Keimruhe: durchschnittlich / 6
 Unterwassergewicht: 482
 Trockenmassegehalt: 25,7%
 Kochtyp: mehlig / C

Gelbe Kartoffelnematoden Ro 1/4: moderat anfällig / 6
 Gelbe Kartoffelnematoden Ro 2/3: teilweise resistent / 7
 Knollenfäule: etwas anfällig / 7
 Warzenkrankheit F1: resistent / 10
 Warzenkrankheit F6: moderat anfällig / 7
 Weiße Nematoden Pa 2: teilweise resistent / 8
 Weiße Nematoden Pa 3: resistent / 9



agricopotatoes.com/de/nomade

Nofy.

Späte Stärkesorte mit gutem Ertrag und Resistenz gegen Kraut- und Knollenfäule.

- ▶ Hoher Trockenmassegehalt
- ▶ Gute Lagereigenschaften
- ▶ Gute Virusresistenzen



Biologisch | Verarbeitung Stärke

Wichtige Eigenschaften

Züchter: AKV Langholt
 Kreuzung: STAYER x AR 02-3921
 Reifegruppe: spät / 5
 Fleischfarbe: hellgelb / 6,5
 Schalenqualität: relativ schlecht / 5
 Knollenansatz: relativ viele / 7
 Keimruhe: relativ lang / 7,5
 Unterwassergewicht: 471

Trockenmassegehalt: 25,2%
 Kochtyp: mehlig / BC
 Gelbe Kartoffelnematoden Ro 1/4: resistent / 9
 Gelbe Kartoffelnematoden Ro 2/3: moderat anfällig / 6
 Krautfäule: kaum bis nicht anfällig / 9
 Knollenfäule: kaum bis nicht anfällig / 8,5



agricopotatoes.com/de/nofy

Palace.

Späte Haupternte-Sorte mit hohem Ertrag für die Pommes-frites-Industrie, geeignet für den Anbau auf unterschiedlichen Bodentypen.

- ▶ Hoher Trockenmassegehalt
- ▶ Große Knollen
- ▶ Ansprechende Schalenqualität



Konventionell Einzelhandel Frisch Verarbeitung Pommes frites Flocken

Wichtige Eigenschaften

Züchter: Agrico Research B.V.
 Kreuzung: AR 01-3350 x ADD 93-20902
 Reifegruppe: spät / 4,5
 Fleischfarbe: hellgelb / 6
 Schalenqualität: durchschnittlich / 6
 Knollenansatz: durchschnittlich / 6

Keimruhe: relativ kurz / 5
 Unterwassergewicht: 430
 Trockenmassegehalt: 23,2%
 Kochtyp: mehlig / C
 Pommes-frites-Qualität: hervorragend / 8
 Knollenfäule: etwas anfällig / 6,5



agricopotatoes.com/de/palace

Paradiso.



Konventionell

Mittelspäte Sorte mit groß wachsenden Knollen und hervorragendem Ertrag für den konventionellen Markt.

- ▶ Große Knollen
- ▶ Ansprechendes Äußeres
- ▶ Gute Toleranz gegen Flecken



Wichtige Eigenschaften

Züchter: M. Pot & M. Klaver

Kreuzung: RODEO x VALOR

Reifegruppe: mittelspät / 5,5

Fleischfarbe: hellgelb / 6

Schalenqualität: gut / 7

Knollenansatz: durchschnittlich / 6

Keimruhe: durchschnittlich / 6

Unterwassergewicht: 329

Trockenmassegehalt: 18,2%

Kochtyp: vorwiegend mehlig / B

Gelbe Kartoffelnematoden Ro 1/4: resistent / 9

Knollenfäule: etwas anfällig / 6,5

Warzenkrankheit F1: resistent / 10



agricopotatoes.com/de/paradiso

Premiere.



Verarbeitung
Pommes frites

Sehr frühe Sorte für die Pommes-frites-Industrie mit gutem, frühem Ertrag.

- ▶ Frühe Lieferung direkt ab Feld
- ▶ Hoher Trockenmassegehalt
- ▶ Gute Trockenmasseverteilung



Wichtige Eigenschaften

Züchter: Precardi

Kreuzung: CIVA x PROVITA

Reifegruppe: sehr früh / 8

Fleischfarbe: hellgelb / 6

Schalenqualität: gut / 7

Knollenansatz: relativ viele / 7

Keimruhe: relativ kurz / 5

Unterwassergewicht: 416

Trockenmassegehalt: 22,4%

Kochtyp: mehlig / BC

Pommes-frites-Qualität: überdurchschnittlich / 6,5

Gelbe Kartoffelnematoden Ro 1/4: resistent / 9

Knollenfäule: etwas anfällig / 6

Warzenkrankheit F1: resistent / 10



agricopotatoes.com/de/premiere

Picasso.



Konventionell

Späte Speisesorte mit gelber Schale, auffälligen roten Augen und guter Schorfresistenz, geeignet für langfristige Lagerung.

- ▶ Hohe Erträge
- ▶ Gute Trockenheitstoleranz
- ▶ Gute Toleranz gegen Flecken und Schäden



Wichtige Eigenschaften

Züchter: Duoplant V.O.F.

Kreuzung: CARA x AUSONIA

Reifegruppe: spät / 5

Fleischfarbe: hellgelb / 6

Schalenqualität: durchschnittlich / 6

Knollenansatz: durchschnittlich / 6

Keimruhe: lang / 8

Unterwassergewicht: 381

Trockenmassegehalt: 20,8%

Kochtyp: vorwiegend mehlig / B

Gelbe Kartoffelnematoden Ro 1/4: resistent / 9

Knollenfäule: etwas anfällig / 7

Warzenkrankheit F1: resistent / 10



agricopotatoes.com/de/picasso

Prince.



Konventionell



Verarbeitung
Pommes frites

Späte weißfleischige Haupternte-Sorte mit hervorragendem Ertrag, geeignet für die Pommes-frites-Industrie.

- ▶ Konstant niedriger Zuckergehalt
- ▶ Gute Backqualität
- ▶ Gute Lagereigenschaften



Wichtige Eigenschaften

Züchter: Lantmänner Seed B.V.

Kreuzung: ARG 96-0738 x SW 98-2723

Reifegruppe: spät / 5

Fleischfarbe: weiß / 4,5

Schalenqualität: relativ schlecht / 5

Knollenansatz: durchschnittlich / 6

Keimruhe: lang / 8

Unterwassergewicht: 433

Trockenmassegehalt: 23,3%

Kochtyp: mehlig / C

Pommes-frites-Qualität: hervorragend / 8

Gelbe Kartoffelnematoden Ro 1/4: teilweise resistent / 8

Knollenfäule: etwas anfällig / 6,5



agricopotatoes.com/de/prince

Ranomi.

Frühe Speisesorte mit relativ guter Schorfresistenz und gutem, frühem Ertrag.

- ▶ Ansprechende Schalenqualität
- ▶ Große Knollen
- ▶ Relativ festkochend



Konventionell Einzelhandel
Frisch

Wichtige Eigenschaften

Züchter: Agrico Research B.V.
Kreuzung: AR 93-033-79 x AR 95-0319
Reifegruppe: früh / 7,5
Fleischfarbe: hellgelb / 6,5
Schalenqualität: gut / 7
Knollenansatz: durchschnittlich / 6
Keimruhe: durchschnittlich / 6

Unterwassergewicht: 322
Trockenmassegehalt: 17,9%
Kochtyp: vorwiegend festkochend / AB
Gelbe Kartoffelnematoden Ro 1/4: resistent / 9
Knollenfäule: etwas anfällig / 6
Warzenkrankheit F1: resistent / 10



agricopotatoes.com/de/ranomi

Rudolph.

Mittelspäte Speisesorte mit attraktiver roter Schale, guter Hitzetoleranz und sehr hohem Ertrag.

- ▶ Weiße Fleischfarbe
- ▶ Große Knollen
- ▶ Gute Lagereigenschaften



Konventionell

Wichtige Eigenschaften

Züchter: Agrico Research B.V.
Kreuzung: CHIEFTAIN x STIRLING
Reifegruppe: mittelspät / 5,5
Fleischfarbe: weiß / 4
Schalenqualität: gut / 7
Knollenansatz: relativ wenige / 5

Keimruhe: relativ lang / 7,5
Unterwassergewicht: 376
Trockenmassegehalt: 20,5%
Kochtyp: vorwiegend festkochend / AB
Warzenkrankheit F1: resistent / 10
Warzenkrankheit F6: moderat anfällig / 8



agricopotatoes.com/de/rudolph

Riviera.

Sehr frühe Speisesorte mit attraktiver Schale, hervorragender Hitzetoleranz, guter Virusresistenz und einem guten, frühen Ertrag.

- ▶ Große Knollen
- ▶ Ansprechendes Äußeres
- ▶ Gute Virusresistenzen



Konventionell

Wichtige Eigenschaften

Züchter: Mts. Boerhave
Kreuzung: MINERVA x ALCMARIA
Reifegruppe: sehr früh / 8
Fleischfarbe: hellgelb / 6
Schalenqualität: hervorragend / 8
Knollenansatz: relativ wenige / 5

Keimruhe: durchschnittlich / 6
Unterwassergewicht: 318
Trockenmassegehalt: 17,7%
Kochtyp: vorwiegend festkochend / AB
Gelbe Kartoffelnematoden Ro 1/4: resistent / 9
Warzenkrankheit F1: resistent / 10



agricopotatoes.com/de/riviera

Salvera (SA 10-0054).

Späte Speisesorte mit ansprechender Form, einheitlicher Größe und guter Schalenqualität.

- ▶ Cremige Fleischfarbe
- ▶ Guter Trockenmassegehalt
- ▶ Gute Virusresistenzen



Konventionell Einzelhandel
Frisch

Wichtige Eigenschaften

Züchter: J.L. Spijkman
Kreuzung: MELBA x AR 04-3005
Reifegruppe: spät / 4,5
Fleischfarbe: cremefarben / 5,5
Schalenqualität: gut / 7
Knollenansatz: durchschnittlich / 6

Keimruhe: durchschnittlich / 6,5
Unterwassergewicht: 351
Trockenmassegehalt: 19,3%
Kochtyp: vorwiegend mehlig / B
Gelbe Kartoffelnematoden Ro 1/4: resistent / 9
Warzenkrankheit F1: resistent* / 10*



agricopotatoes.com/de/salvera

* Ergebnisse mit einem * basieren auf eigenen Recherchen und sind noch nicht offiziell veröffentlicht.

Sante.

Mittelspäte Speisekartoffel mit gutem Ertrag.

- ▶ Hoher Trockenmassegehalt
- ▶ Vorwiegend mehlig
- ▶ Mehrfache Resistenzen



Konventionell Einzelhandel
Frisch

Wichtige Eigenschaften

Züchter: J. Vegter
Kreuzung: WY 66-13-636 x AM 66-0042
Reifegruppe: mittelspät / 6
Fleischfarbe: hellgelb / 6
Schalenqualität: durchschnittlich / 6
Knollenansatz: relativ viele / 7
Keimruhe: durchschnittlich / 6
Unterwassergewicht: 425

Trockenmassegehalt: 22,9%
Kochtyp: vorwiegend mehlig / B
Gelbe Kartoffelnematoden Ro 1/4: resistent / 9
Gelbe Kartoffelnematoden Ro 2/3: teilweise resistent / 7
Knollenfäule: etwas anfällig / 7
Warzenkrankheit F1: resistent / 10
Weiße Nematoden Pa 2: teilweise resistent / 7

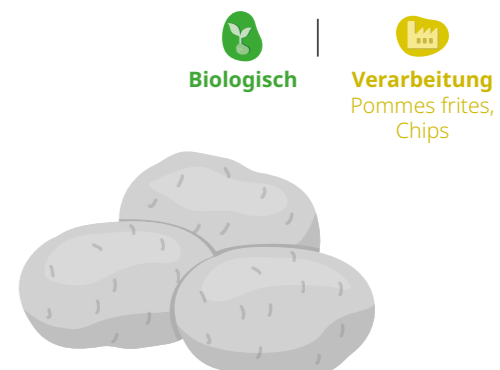


agricopotatoes.com/de/sante

Sevilla.

Eine Haupternte Sorte mit gutem Unterwassergewicht, leckerem Geschmack und Phytophthora Resistenz in Kraut und Knolle.

- ▶ Krautfäuleresistenz
- ▶ Geringer Stickstoffbedarf
- ▶ Gute Trockentoleranz



Biologisch Verarbeitung
Pommes frites,
Chips

Wichtige Eigenschaften

Züchter: N. Vos
Kreuzung: AGRIA x DOB 1997-507-015
Reifegruppe: spät / 4,5
Fleischfarbe: gelb / 7
Schalenqualität: unterdurchschnittlich / 5,5
Knollenansatz: relativ viele / 7

Keimruhe: lang / 8
Unterwassergewicht: 385
Trockenmassegehalt: 21%
Kochtyp: mehlig / C
Krautfäule: kaum bis nicht anfällig / 9



agricopotatoes.com/de/sevilla

Severina.

Mittelfrühe Speisesorte mit gutem Ertrag und heller Schalenqualität.

- ▶ Große Knollen
- ▶ Relativ festkochend
- ▶ Ansprechende Schalenqualität



Konventionell

Wichtige Eigenschaften

Züchter: Konst Research B.V.
Kreuzung: AR 00-0093 x MARIANNE
Reifegruppe: mittelfrüh / 7
Fleischfarbe: hellgelb / 6
Schalenqualität: gut / 7
Knollenansatz: durchschnittlich / 6

Keimruhe: relativ kurz / 5
Unterwassergewicht: 326
Trockenmassegehalt: 18%
Kochtyp: vorwiegend festkochend / AB
Gelbe Kartoffelnematoden Ro 1/4: resistent / 9



agricopotatoes.com/de/severina

Sinora.

Mittelfrühe, leicht anzubauende Sorte mit hohem Ertrag für eine frühe Ernte, für Pommes frites oder Chips.

- ▶ Frühe Lieferung direkt ab Feld
- ▶ Hoher Trockenmassegehalt
- ▶ Gute Virusresistenzen



Verarbeitung
Pommes frites
Chips

Wichtige Eigenschaften

Züchter: J. Schilt
Kreuzung: AGRIA x AM 70-2166
Reifegruppe: mittelfrüh / 7
Fleischfarbe: hellgelb / 6,5
Schalenqualität: durchschnittlich / 6
Knollenansatz: relativ viele / 7
Keimruhe: durchschnittlich / 6

Unterwassergewicht: 416
Trockenmassegehalt: 22,6%
Kochtyp: vorwiegend mehlig / B
Pommes-frites-Qualität: sehr gut / 7,5
Chipsqualität: gut / 7
Gelbe Kartoffelnematoden Ro 1/4: resistent / 9



agricopotatoes.com/de/sinora

Spectra.

Mittelfrühe Speisesorte mit hohem Ertrag, sehr regelmäßiger Knollenform und attraktiver glatter Schale.

- ▶ Große Knollen
- ▶ Guter Knollenansatz
- ▶ Einheitliche Knollengröße



Konventionell Einzelhandel
Frisch

Wichtige Eigenschaften

Züchter: Lantmännen Seed B.V.
Kreuzung: ARIELLE x SOFIA
Reifegruppe: mittelfrüh / 7
Fleischfarbe: hellgelb / 6
Schalenqualität: sehr gut / 7,5
Knollenansatz: relativ viele / 7
Keimruhe: relativ kurz / 5

Unterwassergewicht: 324
Trockenmassegehalt: 17,9%
Kochtyp: vorwiegend festkochend / AB
Gelbe Kartoffelnematoden Ro 1/4: resistent / 9
Knollenfäule: etwas anfällig / 6
Warzenkrankheit F1: resistent / 10



agricopotatoes.com/de/spectra

Stacey.

Mittelspäte Speisesorte mit roter Schale und kleinen Knollen, hohem Knollenansatz und gelber Fleischfarbe.

- ▶ Ovalrund, klein
- ▶ Festkochend
- ▶ Gute Toleranz gegen Flecken und Schäden



Einzelhandel
Drillinge

Wichtige Eigenschaften

Züchter: Lantmännen Seed B.V.
Kreuzung: ROSAGOLD x AR 04-3064
Reifegruppe: spät / 5
Fleischfarbe: hellgelb / 6,5
Schalenqualität: gut / 7
Knollenansatz: viele / 8,5
Keimruhe: durchschnittlich / 6

Unterwassergewicht: 423
Trockenmassegehalt: 22,8%
Kochtyp: vorwiegend festkochend / AB
Gelbe Kartoffelnematoden Ro 1/4: resistent / 9
Krautfäule: etwas anfällig / 7
Knollenfäule: etwas anfällig / 6
Warzenkrankheit F1: resistent* / 10*



agricopotatoes.com/de/stacey

Spunta.

Mittelspäte Speisesorte mit guter Hitzetoleranz und hohen Erträgen.

- ▶ Große Knollen
- ▶ Einheitliche Knollengröße
- ▶ Hoher Trockenmassegehalt



Konventionell

Wichtige Eigenschaften

Züchter: J. Oldenburger
Kreuzung: BEA x USDA 96-56
Reifegruppe: mittelspät / 6
Fleischfarbe: hellgelb / 6
Schalenqualität: durchschnittlich / 6
Knollenansatz: durchschnittlich / 6

Keimruhe: durchschnittlich / 6
Unterwassergewicht: 387
Trockenmassegehalt: 21%
Kochtyp: mehlig / BC
Warzenkrankheit F1: resistent / 10



agricopotatoes.com/de/spunta

Thalia.

Mittelspäte Speisesorte mit gelbem Fleisch, Resistenz gegen Kartoffelnematoden und einer guten Keimruhe.

- ▶ Attraktive gelbe Fleischfarbe
- ▶ Festkochend
- ▶ Guter Trockenmassegehalt



Einzelhandel
Frisch

Wichtige Eigenschaften

Züchter: Lantmännen Seed B.V.
Kreuzung: BELANA x AR 01-3576
Reifegruppe: mittelspät / 5,5
Fleischfarbe: gelb / 7
Schalenqualität: überdurchschnittlich / 6,5
Knollenansatz: relativ viele / 7
Keimruhe: lang / 8

Unterwassergewicht: 385
Trockenmassegehalt: 21%
Kochtyp: festkochend / A
Knollenfäule: etwas anfällig / 7,5
Weiße Nematoden Pa 2: teilweise resistent / 8
Weiße Nematoden Pa 3: teilweise resistent / 7



agricopotatoes.com/de/thalia

Twinner.

Speisesorte mit frühem Ertrag für den konventionellen und biologischen Anbau mit Resistenz gegen Kraut- und Knollenfäule.

- ▶ Große Knollen
- ▶ Ansprechendes Äußeres
- ▶ Relativ festkochend

 **Biologisch** |
  **Konventionell** |
  **Einzelhandel Frisch**



Wichtige Eigenschaften

Züchter: G.W. te Winkel
Kreuzung: MA 98-0032 x AR 00-87-22
Reifegruppe: früh / 7,5
Fleischfarbe: gelb / 7
Schalenqualität: gut / 7
Knollenansatz: relativ wenige / 5
Keimruhe: durchschnittlich / 6

Unterwassergewicht: 359
Trockenmassegehalt: 19,7%
Kochtyp: vorwiegend festkochend / AB
Gelbe Kartoffelnematoden Ro 1/4: resistent / 9
Krautfäule: kaum bis nicht anfällig / 8
Knollenfäule: kaum bis nicht anfällig / 9
Warzenkrankheit F1: resistent / 10



agricopotatoes.com/de/twinner

Vogue.

Mittelfrühe Speisesorte mit großen Knollen in einheitlicher Größe.

- ▶ Relativ festkochend
- ▶ Große Knollen
- ▶ Frühe Knollenansatz

 **Konventionell**



Wichtige Eigenschaften

Züchter: Konst Research B.V.
Kreuzung: MARABEL x AMOROSA
Reifegruppe: mittelfrüh / 6,5
Fleischfarbe: gelb / 7
Schalenqualität: durchschnittlich / 6
Knollenansatz: durchschnittlich / 6

Keimruhe: relativ kurz / 5
Unterwassergewicht: 311
Trockenmassegehalt: 17,3%
Kochtyp: vorwiegend festkochend / AB
Gelbe Kartoffelnematoden Ro 1/4: resistent / 9
Warzenkrankheit F1: etwas anfällig / 9



agricopotatoes.com/de/vogue

Twister.

Mittelfrühe Speisesorte für den konventionellen und biologischen Anbau mit gutem Ertrag und Resistenz gegen Kraut- und Knollenfäule.

- ▶ Ansprechendes Äußeres
- ▶ Gute Lagereigenschaften
- ▶ Relativ festkochend

 **Biologisch** |
  **Konventionell** |
  **Einzelhandel Frisch**



Wichtige Eigenschaften

Züchter: G.W. te Winkel
Kreuzung: ARG 96-0739 x AR 02-9113
Reifegruppe: mittelfrüh / 7
Fleischfarbe: hellgelb / 6,5
Schalenqualität: gut / 7
Knollenansatz: durchschnittlich / 6
Keimruhe: relativ lang / 7

Unterwassergewicht: 345
Trockenmassegehalt: 19%
Kochtyp: vorwiegend festkochend / AB
Gelbe Kartoffelnematoden Ro 1/4: resistent / 9
Krautfäule: kaum bis nicht anfällig / 9
Knollenfäule: kaum bis nicht anfällig / 9
Warzenkrankheit F1: moderat anfällig / 8



agricopotatoes.com/de/twister

Zafira.

Mittelspäte Speisesorte mit hohem Ertrag und guter Hitzetoleranz.

- ▶ Große Knollen
- ▶ Ansprechendes Äußeres
- ▶ Gute Resistenzen gegen Schorf und Viren

 **Konventionell**



Wichtige Eigenschaften

Züchter: Agrico Research B.V.
Kreuzung: ARMUNDO x AR 85-022-07
Reifegruppe: mittelspät / 6
Fleischfarbe: hellgelb / 6,5
Schalenqualität: gut / 7
Knollenansatz: durchschnittlich / 6

Keimruhe: durchschnittlich / 6
Unterwassergewicht: 323
Trockenmassegehalt: 17,9%
Kochtyp: vorwiegend festkochend / AB
Gelbe Kartoffelnematoden Ro 1/4: resistent / 9



agricopotatoes.com/de/zafira

Vom Keim bis zur Knolle

100% organic

Angesichts des Klimawandels, des Wachstums der Weltbevölkerung und im Zuge der ständigen Veränderungen bei der Verbrauchernachfrage nimmt der Bedarf an nachhaltig angebauten Kartoffeln zu. Dieser Umstand bildet die Grundlage für die erfolgreiche Zucht bei Agrico Research. BioSelect kann dadurch über starke und robuste Sorten verfügen, die für den biologischen Anbau geeignet sind.

Agrico strebt danach, ein professionelles und nachhaltiges Qualitätsprodukt anzubieten, das allen zugutekommt. Klare Vereinbarungen mit verlässlichen und verbundenen Erzeugern, geplante Inspektionen und die richtigen Anbaumaßnahmen vor Ort sorgen schon in den frühen Stadien für eine hohe Qualität. Wir investieren außerdem in die Zukunft und in unsere Partnerschaften mit Dritten, die unsere Verfahren auf der Grundlage von Zertifizierungen überwachen.

Zertifikate sind notwendig, damit die Lebensmittelsicherheit garantiert ist. Bei Kartoffeln gelten für jedes Segment eigene Gesetze und Anforderungen, und Agrico erfüllt sie natürlich alle. Agrico ist eine Genossenschaft aus zahlreichen Erzeugern und in jedem Segment Branchenführer in Sachen Zertifizierung.

„Health, ecology, fairness and care“ (Gesundheit, Ökologie, Gerechtigkeit und Sorgfalt), die internationalen Grundsätze der EU, bilden auch die Grundlage für den biologischen Anbau. Und damit nicht genug, denn die BioSelect-Sorten von Agrico gehen sogar über die Anforderungen der EU-Standards hinaus. So stammen unsere Bio-Sorten in jedem Fall aus ökologischem Vermehrungsmaterial. Auf diese Weise verläuft der Anbau von Speisekartoffeln komplett biologisch - vom Saatgut bis zur Knolle. ■

“Wir sind stolz darauf, biologisch-dynamische Kartoffeln für BioSelect zu züchten. Bei diesem Verfahren orientieren wir uns so weit wie möglich an der Natur. Dadurch kann sich nicht nur die Pflanze, sondern auch die gesamte Bodenbiologie ungestört entwickeln.”

Jan Willem und Jacquelin Bakker
Biologische Erzeuger



Agrico BioSelect Unsere Sorten

Voller Stolz präsentieren wir unsere hochwertigen Kartoffelsorten für den biologischen Anbau. Dabei kommt es vor allem darauf an, sorgfältig mit den wertvollen natürlichen Ressourcen umzugehen. Auf diese Weise ist eine Vielzahl an biologischen Sorten entstanden, die bei den kritischen Kunden des Bio-Segments und auch bei Erzeugern, die Wert auf weniger Input legen, sehr beliebt sind. ■



Ditta

- Hervorragende Konsumeigenschaften
- Gute Lagereigenschaften
- Mehrfache Resistenzen



Fenna

- Gute Schalenqualität
- Festkochend
- Für verschiedene Gerichte geeignet



Levante

- Hoher Knollenansatz
- Gute Schalenqualität
- Gute Lagereigenschaften



Agostino

- Große Knollen
- Guter Knollenansatz
- Guter Trockenmassegehalt



Agria

- Hervorragende Backqualität
- Mehrfache Virusresistenzen
- Gute Lagereigenschaften



Alouette

- Gute Toleranz gegen Flecken
- Geeignet zum Kochen und Backen zu Hause
- Gute Trockenheitstoleranz



Nirvana

- Hoher Trockenmassegehalt
- Gute Trockenmasseverteilung
- Resistenz gegen Kraut- und Knollenfäule



Nofy

- Hoher Trockenmassegehalt
- Gute Lagereigenschaften
- Gute Virusresistenzen



Sevilla

- Krautfäuleresistenz
- Geringer Stickstoffbedarf
- Gute Trockentoleranz



Ardeche

- Guter Stärkegehalt
- Mehrfachresistenzen gegen Kartoffelnematoden
- Gute Virusresistenzen



Beyonce

- Große Knollen
- Gute Keimruhe
- Relativ hoher Knollenansatz



Carolus

- Vielseitige Verwendung
- Hoher Trockenmassegehalt
- Mehlig kochend



Twiner

- Große Knollen
- Ansprechendes Äußeres
- Relativ festkochend



Twister

- Ansprechendes Äußeres
- Gute Lagereigenschaften
- Relativ festkochend

BioSelect
an Agrico brand



agricobioselect.com

Verbreitung von Erbgut und Knowhow in aller Welt

Agrico exportiert aus den Niederlanden nicht nur Saatkartoffeln. Auch das von uns entwickelte Erbgut und unser Knowhow verbreiten wir weltweit. Mit unseren exklusiven lizenzierten Sorten* unterstützen wir Kunden, die ihren Markt mit dem Mehrwert unserer Sorten, von der Gewebekultur an, entwickeln möchten. Voller Stolz präsentieren wir unsere besten lizenzierten Sorten. ■

* Für diese Sorten werden in den Niederlanden keine Saatkartoffeln produziert.

Almera.



Anouk.



Arrow.



Bellanita.



Corsica.



Excellency.



Fyone.



Nofy.



Roko.



Rosagold.



Rousseau.



Volare.



Die nahe Zukunft im Kartoffelanbau

Voller Freude möchten wir Sie über unsere vielversprechendsten Entwicklungen informieren, auch wenn diese Sorten sich noch in der Testphase befinden und noch nicht verkauft werden. Hier gewähren wir vorab einen Blick auf die nahe Zukunft im Kartoffelanbau. ▶▶

AR 12-1680.

Frühe Haupternte Sorte, weißfleischig,
Verarbeitungssorte für die Pommes Frites Industrie.

- ▶ Grobfallende Knollen
- ▶ Gute Virusresistenz
- ▶ Gute Keimruhe



Verarbeitung
Pommes frites

Wichtige Eigenschaften

Züchter: Agrico Research B.V.
Kreuzung: LADY ANNA x AR 05-3392
Reifegruppe: mittelspät / 6
Fleischfarbe: weiß / 4,5
Schalenqualität: relativ schlecht / 5
Knollenansatz: durchschnittlich / 6
Keimruhe: durchschnittlich / 6,5
Unterwassergewicht: 396
Trockenmassegehalt: 21,5%

Kochtyp: vorwiegend mehlig / B
Pommes-frites-Qualität: überdurchschnittlich / 6,5
Gelbe Kartoffelnematoden Ro 1/4: resistent / 9
Gelbe Kartoffelnematoden Ro 2/3: anfällig / 4
Krautfäule: sehr anfällig / 4
Knollenfäule: kaum bis nicht anfällig / 8
Warzenkrankheit F18: sehr anfällig* / 1*
Weiße Nematoden Pa 2: teilweise resistent / 8
Weiße Nematoden Pa 3: moderat anfällig / 6

* Ergebnisse mit einem * basieren auf eigenen Recherchen und sind noch nicht offiziell veröffentlicht.

AR 13-2694.

Eine frühe Chipssorte mit Pallida Resistenz, gleichmäßiger
Knollengröße, gutem Trockenmassegehalt und guter Toleranz
gegen Druckstellen/ Rodebeschädigungen.

- ▶ Sehr ertragreiche Sorte mit hohen Knollenansatz
- ▶ Sehr gute Eignung für die Herstellung zu Pommes Frites
auch nach Langzeitlagerung
- ▶ Gute Eignung für die Flockenverarbeitung



Verarbeitung
Chips Flocken

Wichtige Eigenschaften

Züchter: Agrico Research B.V.
Kreuzung: AR 07-4052 x ALICANTE
Reifegruppe: mittelspät / 6
Fleischfarbe: hellgelb / 6,5
Schalenqualität: relativ schlecht / 5
Keimruhe: relativ kurz / 5
Unterwassergewicht: 446
Trockenmassegehalt: 24%
Kochtyp: mehlig / C

Chipsqualität: gut / 7
Gelbe Kartoffelnematoden Ro 1/4: /
Gelbe Kartoffelnematoden Ro 2/3: anfällig* / 2*
Krautfäule: anfällig / 5
Warzenkrankheit F1: resistent* / 10*
Warzenkrankheit F18: - / -
Weiße Nematoden Pa 2: teilweise resistent* / 8*
Weiße Nematoden Pa 3: teilweise resistent* / 7*

* Ergebnisse mit einem * basieren auf eigenen Recherchen und sind noch nicht offiziell veröffentlicht.

AR 13-1059.

Eine sehr frühe Verarbeitungssorte mit früh hohem
Ertrag mit gutem Trockenmassegehalt.

- ▶ Früh
- ▶ Gute Virusresistenz
- ▶ Langovale Knollen mit schöner Schalenoptik



Verarbeitung
Pommes frites

Wichtige Eigenschaften

Züchter: Agrico Research B.V.
Kreuzung: EXCELLENCY x AR 06-3754
Reifegruppe: früh / 7,5
Fleischfarbe: gelb / 7
Schalenqualität: gut / 7
Keimruhe: durchschnittlich / 6,5
Unterwassergewicht: 397
Trockenmassegehalt: 21,5%

Kochtyp: mehlig / BC
Pommes-frites-Qualität: gut / 7
Gelbe Kartoffelnematoden Ro 1/4: resistent / 9
Gelbe Kartoffelnematoden Ro 2/3: - / -
Krautfäule: sehr anfällig / 3,5
Warzenkrankheit F1: resistent / 10
Warzenkrankheit F18: - / -

HL 12-0801.

Eine frühe Sorte mit schöner Schalenoptik und g
utem Ertrag.

- ▶ Früh hohen Ertrag
- ▶ Gute Resistenz gegen Nematoden (Pallida)
und Kartoffelkrebs
- ▶ Gute Schorfresistenz



Konventionell

Wichtige Eigenschaften

Züchter: L. Hermus & A.J. van der Linden
Kreuzung: AR 05-1073 x EVOLUTION
Reifegruppe: mittelfrüh / 7
Fleischfarbe: hellgelb / 6
Schalenqualität: überdurchschnittlich / 6,5
Knollenansatz: relativ viele / 7
Keimruhe: durchschnittlich / 6
Unterwassergewicht: 327
Trockenmassegehalt: 18,1%
Kochtyp: vorwiegend festkochend / AB

Gelbe Kartoffelnematoden Ro 1/4: resistent / 9
Gelbe Kartoffelnematoden Ro 2/3: anfällig / 4
Krautfäule: sehr anfällig / 3
Knollenfäule: etwas anfällig / 6
Warzenkrankheit F1: resistent / 10
Warzenkrankheit F6: resistent / 10
Warzenkrankheit F18: - / -
Weiße Nematoden Pa 2: resistent / 9
Weiße Nematoden Pa 3: teilweise resistent / 8

* Ergebnisse mit einem * basieren auf eigenen Recherchen und sind noch nicht offiziell veröffentlicht.

Name	Seite	Anbauweise	Verwendungszweck			Next Generation	Eigenschaften				Widerstandsfähig								
								Reif	Schalenfarbe	Fleischfarbe	Knollenform	Trocken substanz gehalt	Koch typ	Chips qualität	Pommes frites qualität	Ro 1,4	Ro 2,3	Pa 2	Pa 3
Adato	28		✓		Frisch			5,5	OL	20,4	BC	6	6,5	9	-	-	-	5	7,5
Agata	28		✓		Frisch			6	O	17,6	AB	4	4	9	-	-	-	5	6
Agostino (SW 10-1170)	29, 62	✓	✓		Frisch	✓		5,5	R	21	BC	5	6	-	-	-	-	8,5	9
Agria	29, 62	✓	✓		Frisch			5	Y	21,8	BC	7	8	9	-	2	2	5,5	7
Allstar	30							4,5	Y	27	C	5	4	9	4	6	4	6	6,5
Alouette	30, 62	✓	✓		Frisch	✓		6	R	21,1	AB	-	6,5	9	8	-	-	9	9
Amorosa	31		✓					6,5	R	19,2	AB	4	5	9	-	-	-	4	7
Anosta	31							7	Y	21,2	BC	6	7	9	-	-	-	5	8
AR 12-1680	68							6	Y	21,5	B	-	6,5	9	4	8	6	4	8
AR 13-1059	68							7,5	Y	21,5	BC	-	7	9*	-	-	-	3,5	5
AR 13-2694	69							6	Y	24	C	7	-	4*	2*	8*	7*	5	5
Ardeche	32, 62	✓				✓		5,5	Y	25,3	C	6	4	9	9	9	7	9	9
Arizona	32		✓					6,5	Y	17	AB	4	4	9	-	-	-	4	5
Armedi (AR 10-2432)	33							5,5	Y	21,8	C	7	8	9	7	9	8	4	7,5
Arrow	33		✓					8	Y	19,5	AB	4	4	9	-	-	-	4	7
Arsenal	34							5,5	Y	24	BC	7	7,5	9	8	9	8	4,5	5,5
Artemis	34		✓		Frisch			7	Y	20,4	B	6	6	9	-	-	-	5	8
Babylon	35		✓		Frisch			5	Y	21,7	BC	7	8	8	-	-	-	5,5	6,5
Beyonce	35, 62	✓				✓		6	Y	23,9	BC	8	7	4	-	-	-	8,5	7,5
Carolus	36, 62	✓	✓		Frisch	✓		6	Y/R	21,6	BC	7	7	-	-	-	-	9	9
Cerisa	36				Frisch			7,5	R	21,3	A	4,5	5	-	-	-	-	4	7
Chateau	37				Salat-sorten			7,5	Y	19,2	AB	4	4	9	-	-	-	4	5,5
Constance	37		✓		Frisch			7	Y	19,7	AB	4	5,5	-	-	-	-	5	4,5
Corazon	38		✓		Frisch			7	R	17,8	AB	4	5,5	9	9	-	-	4,5	6,5
Corsica	38				Chips			5,5	Y	23,7	C	8	6	9	-	-	-	5,5	6,5
Diamant	39		✓					6	Y	23	B	6	7	9	-	-	-	6	7



Name	Seite	Anbauweise	Verwendungszweck	Next Generation	Eigenschaften							Widerstandsfähig						
					Reif	Schalenfarbe	Fleischfarbe	Knollenform	Trocken substanz gehalt	Koch typ	Chips qualität	Pommes frites qualität	Ro 1,4	Ro 2,3	Pa 2	Pa 3	Kraut fäule	Braun fäule
Ditta	39, 63	✓	Frisch, Salat-sorten		6	Y	6,5	LO	20,2	A	4	5,5	9	-	-	-	5,5	7
Erika	40		Frisch, Salat-sorten		7,5	Y	6	LO	18,6	A	4	5	9	-	-	-	3,5	4
Esmee	40		Frisch		6,5	R	7	OL	18	AB	4	6	-	-	-	-	4,5	7
Evolution	41				6,5	R	6	OL	18,9	B	4	4,5	9	6	7	5	4	6
Fajah (RP 10-1003)	14				5,5	Y	6	LO	19,4	BC	6,5	7	9	-	3	2	4	5,5
Fenna	41, 63	✓	Frisch	✓	6	Y	6,5	LO	21,4	AB	4	5	-	-	-	-	9	9
Fontane	42		Pommes frites, Chips, Flocken		5,5	Y	6,5	O	23,2	BC	6	7,5	9	-	-	-	5	6,5
HL 12-0801	69				7	R	6	OL	18,1	AB	-	5	9	4	9	8	3	6
Impala	42				7,5	Y	6,5	OL	17,8	A	4	5	9	-	-	-	4	6
Jacky	18	✓	Drillinge Fertigprodukten	✓	6,5	Y	6,5	RO	20,1	B	5	5,5	9	-	-	-	9	9
Jolene	43		Frisch		6	Y	6	OL	21,1	B	5	7	-	-	-	-	4	5
KO 13-2242	70				5,5	Y	6	O	19,2	A	-	6	9*	-	-	-	5,5	6
Kuras	43		Stärke		4	Y	4,5	RO	25,9	C	4,5	5,5	9	9	-	-	8	8
Kuroda	44				6	R	6	O	23	BC	5	5,5	9	-	-	-	5	5
Levante	44, 63	✓	Frisch	✓	5,5	Y	6	LO	19,9	B	4,5	5,5	9	-	-	-	8,5	7,5
Lugano	20		Pommes frites		5,5	Y	6,5	OL	21,4	B	5,5	7	9	9	9	9	5	5,5
Manitou	45		Frisch		5	R	6	LO	19,4	B	4,5	5,5	9	9	-	-	5	6
Markies	45		Pommes frites, Chips		4	Y	6,5	OL	22,8	BC	7	8	9	-	-	-	6,5	7
Melrose	46		Frisch, Spezielle		6	R	7	O	22	B	5	6,5	-	-	-	-	4	-
Meryem	46				5	R	6,5	LO	19,2	B	4	5,5	-	-	-	-	4,5	6
Milva	47		Frisch		5	Y	7	O	20,7	B	4	4	9	-	-	-	4,5	6
Napoleon (AR 10-4637)	47		Chips, Flocken		5	Y	6,5	RO	24,1	BC	8	7	9	-	4	2	6	6,5
Nirvana (AR 10-2460)	48, 63	✓	Pommes frites	✓	5,5	Y	7	O	22,8	BC	6	7	-	-	5	2	9	9
Nofy	48, 63	✓	Stärke	✓	5	Y	6,5	OR	25,2	BC	4,5	4	9	6	5	2	9	8,5
Nomade	49		Stärke		5	Y	5	OR	25,7	C	4,5	6	6	7	8	9	4	7



Name	Seite	Anbauweise	Verwendungszweck	Next Generation	Eigenschaften							Widerstandsfähig							
					Reif	Schalenfarbe	Fleischfarbe	Knollenform	Trocken substanz gehalt	Koch typ	Chips qualität	Pommes frites qualität	Ro 1,4	Ro 2,3	Pa 2	Pa 3	Kraut fäule	Braun fäule	
Palace	49		✓ Frisch	Pommes frites, Flocken		4,5	Y	6	O	23,2	C	6	8	-	-	2	2	5	6,5
Paradiso	50		✓			5,5	Y	6	OL	18,2	B	4	4,5	9	-	-	-	5,5	6,5
Picasso	50		✓			5	Y/R	6	O	20,8	B	4	5	9	-	-	-	5	7
Premiere	51			Pommes frites		8	Y	6	OR	22,4	BC	5	6,5	9	-	-	-	4	6
Prince	51		✓	Pommes frites		5	Y	4,5	OL	23,3	C	7	8	8	-	-	-	5	6,5
Ranomi	52		✓ Frisch			7,5	Y	6,5	OL	17,9	AB	5	6,5	9	-	-	-	4	6
Riviera	52		✓			8	Y	6	OR	17,7	AB	4	4,5	9	-	-	-	3	5
Rudolph	53		✓			5,5	R	4	OR	20,5	AB	5,5	6,5	-	-	-	-	5,5	5,5
Salvera (SA 10-0054)	53		✓ Frisch			4,5	Y	5,5	O	19,3	B	6	7	9	-	-	-	4	5
Sante	54		✓ Frisch			6	Y	6	OR	22,9	B	5	6	9	7	7	3	5	7
Severina	54		✓			7	Y	6	O	18	AB	4	4	9	-	-	-	3,5	5
Sevilla	55, 63	✓		Pommes frites, Chips		4,5	Y	7	O	21	C	-	7,5	-	-	-	-	9	-
Sinora	55			Pommes frites, Chips		7	Y	6,5	OR	22,6	B	7	7,5	9	-	4	2	4,5	5
Spectra	56		✓ Frisch			7	Y	6	OR	17,9	AB	4	4,5	9	-	-	-	4,5	6
Spunta	56		✓			6	Y	6	L	21	BC	5,5	6	-	-	2	2	5,5	5
Stacey	57			Drillinge		5	R	6,5	OR	22,8	AB	4	4	9	-	-	-	7	6
Thalia (SW 10-8218)	57			Frisch		5,5	Y	7	O	21	A	5	6	3	2	8	7	5	7,5
Twinner	58, 63	✓	✓ Frisch		✓	7,5	Y	7	O	19,7	AB	5	6,5	9	-	-	-	8	9
Twister	58, 63	✓	✓ Frisch		✓	7	Y	6,5	RO	19	AB	4	5	9	-	-	-	9	9
Vogue	59		✓			6,5	Y	7	OL	17,3	AB	4	5	9	-	-	-	4	6
Zafira	59		✓			6	Y	6,5	O	17,9	AB	4	6	9	-	-	-	5	4

* Ergebnisse mit einem * basieren auf eigenen Recherchen und sind noch nicht offiziell veröffentlicht. ■

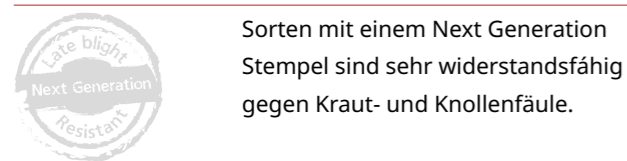
Verwendungszweck

- Konventionell
- Einzelhandel
 - Drillinge, frish, salatsorten, spezielle
- Verarbeitung
 - Chips, Fertigprodukten, Flocken, Pommes Frites, Stärke

Anbauweise

- Ökologisch (für den ökologischen Anbau geeignet)

Next Generation-Sorte



Sorten mit einem Next Generation Stempel sind sehr widerstandsfähig gegen Kraut- und Knollenfäule.

Kraut- und Knolleneigenschaften

Reif	4 spät; 4,5 spät; 5 spät; 5,5 mittelspät; 6 mittelspät; 6,5 mittelfrüh; 7 mittelfrüh; 7,5 früh; 8 sehr früh; 8,5 sehr früh; 9 sehr früh
Lichtkeim	RV rot-violett R rot BV blau-violett V violett GV grün-violett G grün GRV grün-rot-violett GR grün-rot RBV rot-blau-violett
Blütenfarbe	W weiß LP helllila L lila LB hellblau B blau V violett DP dunkellila BP blau-lila
Anzahl Beeren	4 keine; 4,5 wenige; 5 unterdurchschnittlich; 5,5 unterdurchschnittlich; 6 durchschnittlich; 6,5 überdurchschnittlich; 7 überdurchschnittlich; 7,5 überdurchschnittlich; 8 sehr viele

Laub - Entwicklung Anfang	4 langsam; 4,5 langsam; 5 relativ langsam; 5,5 relativ langsam; 6 durchschnittlich; 6,5 durchschnittlich; 7 relativ schnell; 7,5 relativ schnell; 8 schnell
Laub - Entwicklung Ende	4 schlecht; 4,5 schlecht; 5 schlecht; 5,5 schlecht; 6 schlecht; 6,5 mittel; 7 durchschnittlich; 7,5 relativ gut; 8 gut
Laub - Festigkeit	4 schwach; 4,5 schwach; 5 relativ schwach; 5,5 relativ schwach; 6 durchschnittlich; 6,5 durchschnittlich; 7 relativ fest; 7,5 relativ fest; 8 fest
Schalenfarbe	3 sehr schlecht; 3,5 sehr schlecht; 4 sehr schlecht; 4,5 schlecht; 5 relativ schlecht; 5,5 unterdurchschnittlich
Fleischfarbe	4 weiß; 4,5 weiß; 5 cremefarben; 5,5 cremefarben; 6 hellgelb; 6,5 hellgelb; 7 gelb; 7,5 gelb; 8 tiefgelb; 8,5 orange
Schalenqualität	3 russet; 3,5 russet; 4 sehr schlecht; 4,5 schlecht; 5 relativ schlecht; 5,5 unterdurchschnittlich; 6 durchschnittlich; 6,5 überdurchschnittlich; 7 gut; 7,5 sehr gut; 8 hervorragend
Knollenform	R rund RO rundoval OR ovalrund O oval OL ovallang LO langoval L lang
Regelmäßigkeit der Knollenform	4 unregelmäßig; 4,5 unregelmäßig; 5 relativ unregelmäßig; 5,5 relativ unregelmäßig; 6 relativ unregelmäßig; 6,5 relativ unregelmäßig; 7 regelmäßig; 7,5 regelmäßig; 8 regelmäßig
Knollenansatz	4 wenige; 4,5 wenige; 5 relativ wenige; 5,5 relativ wenige; 6 durchschnittlich; 6,5 durchschnittlich; 7 relativ viele; 7,5 relativ viele; 8 viele; 8,5 viele; 9 viele
Knollengröße	4 klein; 4,5 klein; 5 relativ klein; 5,5 relativ klein; 6 durchschnittlich; 6,5 durchschnittlich; 7 relativ groß; 7,5 relativ groß; 8 groß
Großenregelmaßigkeit	4 unregelmäßig; 4,5 unregelmäßig; 5 relativ unregelmäßig; 5,5 relativ unregelmäßig; 6 relativ unregelmäßig; 6,5 relativ unregelmäßig; 7 regelmäßig; 7,5 regelmäßig; 8 regelmäßig

Keimruhe	4 kurz; 4,5 kurz; 5 relativ kurz; 5,5 relativ kurz; 6 durchschnittlich; 6,5 durchschnittlich; 7 relativ lang; 7,5 relativ lang; 8 lang
----------	--

Empfindlichkeit und Qualität

Durchwuchs	4 sehr empfindlich; 4,5 sehr empfindlich; 5 empfindlich; 5,5 empfindlich; 6 relativ empfindlich; 6,5 relativ empfindlich; 7 leicht empfindlich; 7,5 leicht empfindlich; 8 leicht bis nicht empfindlich
Schwarz fleckigkeit	4 sehr empfindlich; 4,5 sehr empfindlich; 5 empfindlich; 5,5 empfindlich; 6 relativ empfindlich; 6,5 relativ empfindlich; 7 leicht empfindlich; 7,5 leicht empfindlich; 8 leicht bis nicht empfindlich
Wachstumsrisse	4 sehr empfindlich; 4,5 sehr empfindlich; 5 empfindlich; 5,5 empfindlich; 6 relativ empfindlich; 6,5 relativ empfindlich; 7 leicht empfindlich; 7,5 leicht empfindlich; 8 leicht bis nicht empfindlich
Ernteschäden	4 sehr empfindlich; 4,5 sehr empfindlich; 5 empfindlich; 5,5 empfindlich; 6 relativ empfindlich; 6,5 relativ empfindlich; 7 leicht empfindlich; 7,5 leicht empfindlich; 8 leicht bis nicht empfindlich
Metribuzin (nach dem Aufgang); Metribuzin (vor dem Aufgang); Bentazon	4 sehr empfindlich; 4,5 sehr empfindlich; 5 empfindlich; 5,5 empfindlich; 6 relativ empfindlich; 6,5 relativ empfindlich; 7 leicht empfindlich; 7,5 leicht empfindlich; 8 leicht bis nicht empfindlich
Ethylen	4 5% weniger Knollen 4,5 5% weniger Knollen 5 5% weniger bis 5% mehr Knollen 5,5 5% weniger bis 5% mehr Knollen 6 5% bis 15% mehr Knollen 6,5 5% bis 15% mehr Knollen 7 15% bis 25% mehr Knollen 7,5 15% bis 25% mehr Knollen 8 25% mehr Knollen
Unterwasser gewicht	300 Gramm niedrig; 500 Gramm hoch
Trockensubstanz gehalt	17% niedrig; 26,5% hoch

Kochtyp	A festkochend AB vorwiegend festkochend B vorwiegend mehlig BC mehlig C mehlig CD mehlig
Grauverfärbung (nach dem Kochen)	4 sehr empfindlich; 4,5 sehr empfindlich; 5 empfindlich; 5,5 empfindlich; 6 relativ empfindlich; 6,5 relativ empfindlich; 7 leicht empfindlich; 7,5 leicht empfindlich; 8 leicht bis nicht empfindlich
Rohverfärbung	4 sehr empfindlich; 4,5 sehr empfindlich; 5 empfindlich; 5,5 empfindlich; 6 relativ empfindlich; 6,5 relativ empfindlich; 7 leicht empfindlich; 7,5 leicht empfindlich; 8 leicht bis nicht empfindlich
Pommes-frites-Qualität	4 ungeeignet; 4,5 ungeeignet; 5 ungeeignet; 5,5 unterdurchschnittlich; 6 durchschnittlich; 6,5 überdurchschnittlich; 7 gut; 7,5 sehr gut; 8 hervorragend
Trockenmasse verteilung	5 relativ schlecht; 5,5 relativ schlecht; 6 durchschnittlich; 6,5 durchschnittlich; 7 gut; 7,5 gut; 8 hervorragend; 8,5 hervorragend; 9 hervorragend; 9,5 hervorragend
Chipsqualität	4 ungeeignet; 4,5 ungeeignet; 5 ungeeignet; 5,5 unterdurchschnittlich; 6 durchschnittlich; 6,5 überdurchschnittlich; 7 gut; 7,5 sehr gut; 8 hervorragend
Gehalt an Glykoalkaloiden	Zeigt den TGA-Spiegel an, gemessen in mg pro 100 Gramm.



English	Nederlands	Deutsch	Français	Español	Português
Baby potatoes	Krielaardappelen	Drillinge	Grenailles	Patatas baby	Babies
Black spot (internal bruising)	Stootblauw	Schwarzfleckigkeit	Noircissement de la chair	Antracnosis	Manchas negras
Breeder	Kweker	Züchter	Obtenteur	Obtentor	Obtentor
Common scab	Schurft	Schorf	Gale commune	Sarna común	Sarna comum
Convenience	Koelvers	Fertigprodukten	4ème gamme	Precocinadas	4ª Gama
Cooking type	Kooktype	Kochtyp	Type de cuisson	Tipo de cocción	Grupo culinário
Crisps	Chips	Chips	Chips	Patatas fritas de bolsa (chips)	Rodelas
Crisping quality	Geschikt voor chips	Geeignet für Chips	Utilisation possible en Chips	Calidad para chips	Qualidade para fritura em rodelas
Crossing	Kruising	Kreuzung	Croisement	Cruzamiento	Cruzamento
Discolouration after cooking	Grauwverkleuring (na koken)	Grauverfärbung (nach dem Kochen)	Noircissement après cuisson	Coloración gris (después de la cocción)	Descoloração após cozedura
Dormancy	Kiemrust	Keimruhe	Dormance	Dormancia	Dormência
Dry matter content	Drogestofgehalte	Trockensubstanzgehalt	Matière sèche	Contenido de materia seca	Teor de matéria seca
Dry matter distribution	Drogestofverdeling	Trockenmasseverteilung	Répartition de la matière sèche	Distribución de la materia seca	Distribuição da matéria seca
Flakes	Vlokken	Flocken	Flocon	Copos	Flocos
Flesh colour	Vleeskleur	Fleischfarbe	Couleur de la chair	Color de la carne	Cor da polpa
Flower colour	Bloemkleur	Blütenfarbe	Couleur de la fleur	Color de la flor	Cor da flor
Foliage - final development	Loof - ontwikkeling volledig	Laub - Entwicklung Ende	Feuillage - développement final	Follaje - desarrollo final	Folhagem - desenvolvimento final
Foliage - firmness	Loof - stevigheid plant	Laub - Festigkeit	Feuillage - tenue	Follaje - firmeza	Firmeza da folhagem
Foliage - initial development	Loof - ontwikkeling begin	Laub - Entwicklung Anfang	Feuillage - développement initial	Follaje - desarrollo inicial	Folhagem - desenvolvimento inicial
French fries	Frites	Pommes frites	Frites	Patatas fritas	Palitos
Fresh	Vers	Frisch	Frais	Frescas	Fresco
Fries quality	Geschikt voor friet	Geeignet für Pommes	Utilisation possible en Frites	Calidad para patatas fritas	Qualidade para fritura em palitos
Growth cracks	Groeischeuren	Wachstumsrisse	Crevasses	Grietas de crecimiento	Rachamentos
Harvest damage	Rooibeschadiging	Rodebeschädigung	Dégâts d'arrachage mécanique	Daños de recolección	Danos mecânicos
Late blight - foliage	Phytophthora - loof	Krautfäule	Mildiou du feuillage	Mildiu de la hoja	Míldio da folha
Late blight - tuber	Phytophthora - knol	Braunfäule	Mildiou du tubercule	Mildiu del tubérculo	Míldio do tubérculo
Light sprout colour	Kiemkleur	Lichtkeim	Couleur du germe	Color claro del brote	Brolho de cor clara
Maturity	Rijptijd	Reifezeit	Maturité	Madurez	Maturação
Organic	Biologisch	Biologisch	Biologique	Ecológico	Biológico
Potato cyst nematodes	Aardappelmoehheid	Kartoffelzystenematoden	Nématodes	Nematodos del quiste de la patata	Nemátodos do quisto da batateira
Powdery scab	Poederschurft	Pulverschorf	Gale poudreuse	Sarna pulverulenta	Sarna pulverulenta
Processing	Verwerking	Verarbeitung	Industrie	Transformación	Indústria
Raw discolouration	Rauwverkleuring	Rohverfärbung	Grisaillement	Coloración en crudo	Descoloração em cru
Regularity of tuber shape	Regelmaat knolvorm	Regelmäßigkeit der Knollenform	Régularité de la forme	Regularidad de la forma de los tubérculos	Regularidade da forma
Regularity of tuber size	Regelmaat sortering	Größenregelmäßigkeit	Homogénéité de la taille	Regularidad del tamaño	Regularidade do calibre
Retail	Retail	Einzelhandel	Retail	Venta al por menor	Retalho
Salads	Salade	Salatsorten	Vapeur	Ensaladas	Salada
Secondary growth	Doorwas	Durchwuchs	Repousse	Crecimiento secundario	Segundos crescimentos
Skin colour	Schilkleur	Schalenfarbe	Couleur de la peau	Color de la piel	Cor da pele
Skin finish	Schilhoedanigheid	Schalenqualität	Qualité de la peau	Finura de la piel	Acabamento de pele
Specials	Speciaal	Spezielle	Spécialité	Especiales	Especialidades
Spraing	Kringerigheid	Stippigkeit	Ferrure	Manchas y/o círculos necróticos	TRV
Starch	Zetmeel	Stärke	Fécule	Fécula	Fécula
Traditional	Traditioneel	Traditionell	Traditionelle (consommation)	Tradicional	Tradicional
Tuberisation	Knolzetting	Knollenbildung	Tubérisation	Tuberización	Tuberização
Tuber shape	Knolvorm	Knollenform	Forme du tubercule	Forma de los tubérculos	Forma dos tubérculos
Tuber size	Grofheid knollen	Knollengröße	Grosueur des tubercules	Tamaño de los tubérculos	Calibre dos tubérculos
Underwater weight	Onderwatergewicht	Unterwassergewicht	Poids sous eau	Peso bajo agua	Peso debajo de água
Wart disease	Wratziekte	Kartoffelkrebs	Gale verruqueuse	Sarna verrugosa	Verruga negra

Same catalogue, different language?

This variety catalogue is available digitally in the following languages
English | Deutsch | Español | Français | Nederlands | Português



[agricopotatoes.com/
catalogue/english](https://agricopotatoes.com/catalogue/english)



[agricopotatoes.com/
catalogue/german](https://agricopotatoes.com/catalogue/german)



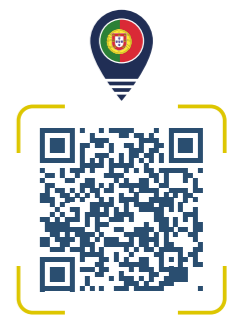
[agricopotatoes.com/
catalogue/spanish](https://agricopotatoes.com/catalogue/spanish)



[agricopotatoes.com/
catalogue/french](https://agricopotatoes.com/catalogue/french)



[agricopotatoes.com/
catalogue/dutch](https://agricopotatoes.com/catalogue/dutch)



[agricopotatoes.com/
catalogue/portugese](https://agricopotatoes.com/catalogue/portugese)

Cultivation recommendations are available in many languages on our website or via our local partner in the relevant country.



Agrico

P.O. Box 70, 8300 AB Emmeloord

Duit 15, 8305 BB Emmeloord

The Netherlands

T +31 (0)527 639911 / E info@agrigo.nl

I agricopotatoes.com